

# Dépistage de la tuberculose chez les étudiants migrants primo arrivants

Dr Anne-Sophie FRESSE  
CLAT 80  
CHU Amiens

10 décembre 2015

# Introduction

- Cette enquête vous a été proposée suite au constat dans notre CLAT de la récurrence des DO dans le milieu étudiant pour les personnes d'origine étrangère

→ L'envie d'approfondir un peu le parcours de ces derniers

# Rappels sur les statuts des migrants

- **Le migrant légal** : toute personne née à l'étranger et admise légalement dans le pays d'accueil.
- **Le réfugié** toute personne qui a demandé et obtenu un statut auprès des autorités du pays d'accueil.
- **Le demandeur d'asile**, toute personne ayant sollicité l'admission dans le pays d'accueil comme réfugié mais qui est en attente de décision sur son statut.
- **Le migrant illégal** toute personne dont l'entrée dans le pays n'a pas été ou n'est pas autorisée ou sollicitée.

# Statuts des migrants (suite)

- On distingue
  - les migrants **permanents**
  - les migrants **temporaires**
    - les étudiants
    - les demandeurs d'asile

# Parcours du demandeur d'asile

Préfecture

Arrêté du 11/1/2006

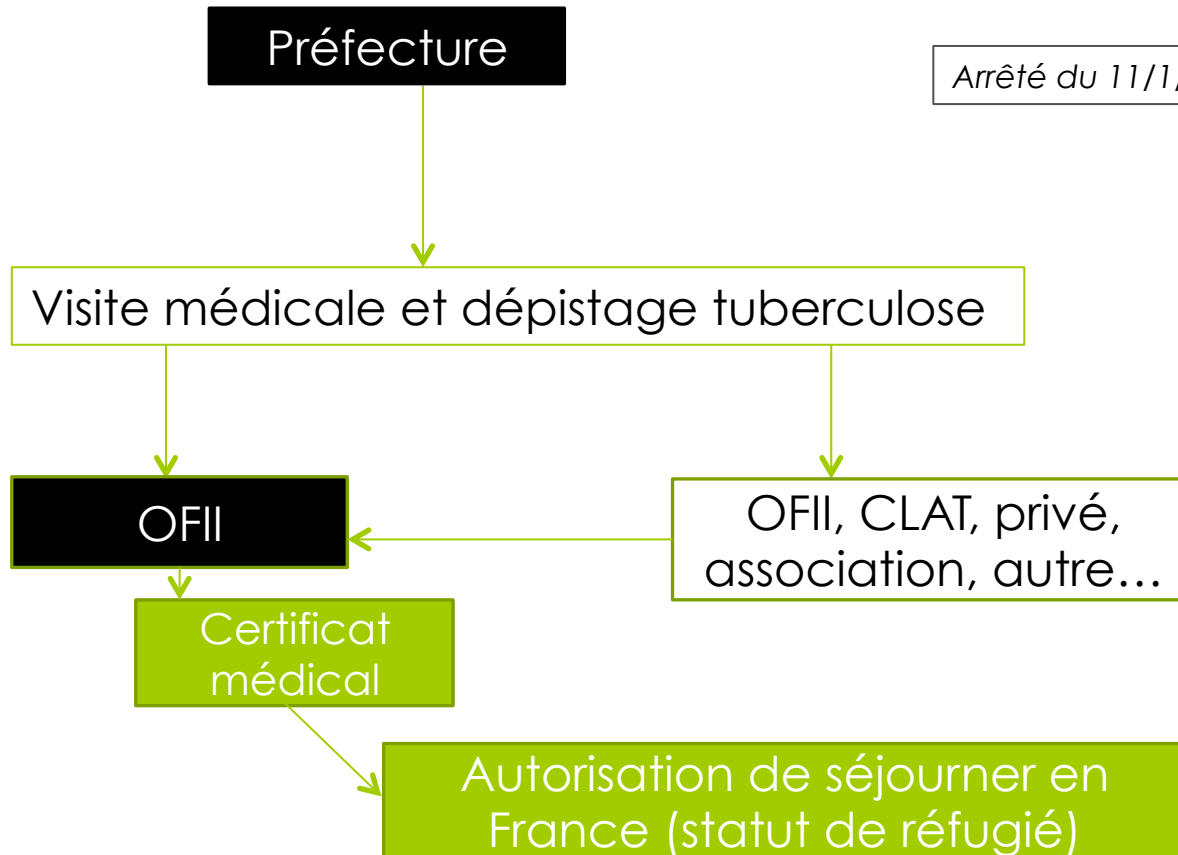
Visite médicale et dépistage tuberculose

OFII

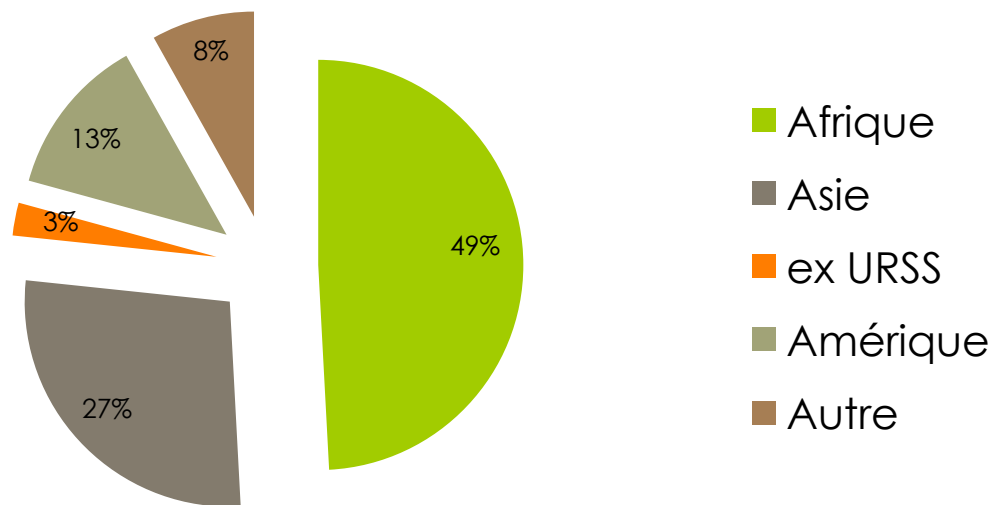
OFII, CLAT, privé,  
association, autre...

Certificat  
médical

Autorisation de séjourner en  
France (statut de réfugié)



# Origine des étudiants migrants en France *(rapport DGS 2005)*



## 2 statuts possibles pour ces étudiants

- Soit **visa étudiant** obtenu à l'ambassade de France du pays d'origine : situation régulière.
- Soit arrivée en situation **irrégulière** et souhaite s'inscrire dans une faculté.
- La personne devient **demandeur d'Asile** avec passage à l'OFII pour obtenir son statut de réfugié.

# L'enquête nationale

- Envoi des questionnaires printemps 2015  
date limite de réponse 7/7/15
- 36 CLAT ont répondu à l'enquête
- Pour les autres :
  - manque de temps ?
  - non concernés par cette thématique ?
  - autre raison ?





QUESTIONNAIRE MIGRANTS ETUDIANTS

1/ Avez-vous dans votre CLAT une organisation permettant le dépistage des migrants arrivant pour leurs études supérieures en France ?

oui  non  ne sait pas

2/ Avez-vous une organisation permettant leur suivi ?

- A un an : oui  non  ne sait pas
- A deux ans : oui  non  ne sait pas

3/ Les étudiants migrants passent ils systématiquement par l'OFII ?

oui  non  ne sait pas

commentaires .....

4/ L'OFII de votre région réalise-t-elle systématiquement les radios de thorax ?

- Pour les enfants de moins de 15 ans : oui  non  ne sait pas
- Pour les adultes : oui  non  ne sait pas

4bis/ Pour les moins de 15 ans l'OFII réalise-t-elle les tubertests ?

oui  non  ne sait pas

4ter/ Pour les enfants de - de 4 ans est-elle équipée d'un matériel adapté ?

oui  non  ne sait pas

5/ Y a-t-il un partenariat entre l'OFII et la médecine préventive des étudiants (SUMPPS) ?

oui  non  ne sait pas

commentaires .....

6/ Y a-t-il un partenariat entre l'OFII et le CLAT ?

oui  non  ne sait pas

commentaires .....

7/ Y a-t-il un partenariat entre le SUMPPS et votre CLAT ?

oui  non  ne sait pas

commentaires .....

8/ Existe-t-il un autre partenariat pour le dépistage de ces personnes ?

oui  non  ne sait pas

Lequel : .....

9/ Les étudiants migrants représentent combien de DO par an dans votre CLAT ?

.....

10/ Ces étudiants bénéficient-ils d'une couverture sociale ?

oui  non  ne sait pas

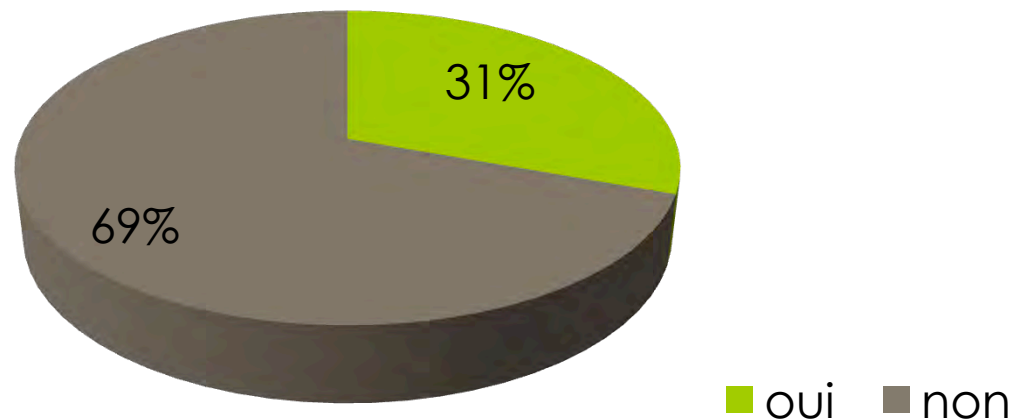
11/ A votre connaissance, ces étudiants avaient-ils réalisé une radio à leur arrivée ?

oui  non  ne sait pas

Si oui dans quelle proportion : .....

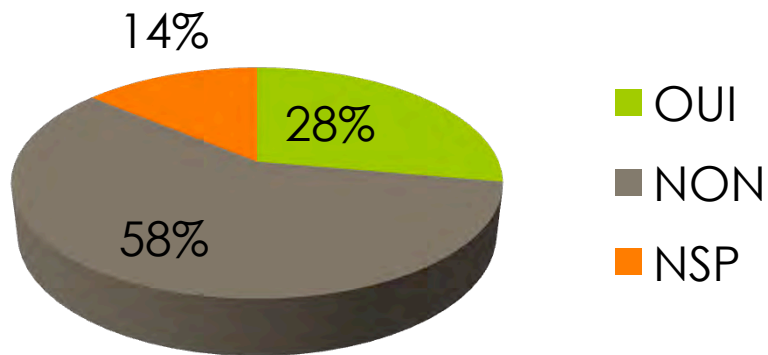
Avez-vous une organisation pour le dépistage des étudiants migrants ?

**31% soit 11 CLAT**

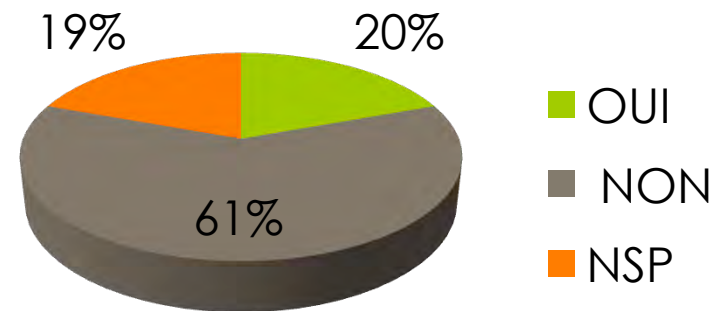


Avez-vous une organisation permettant le suivi radio des étudiants migrants ?

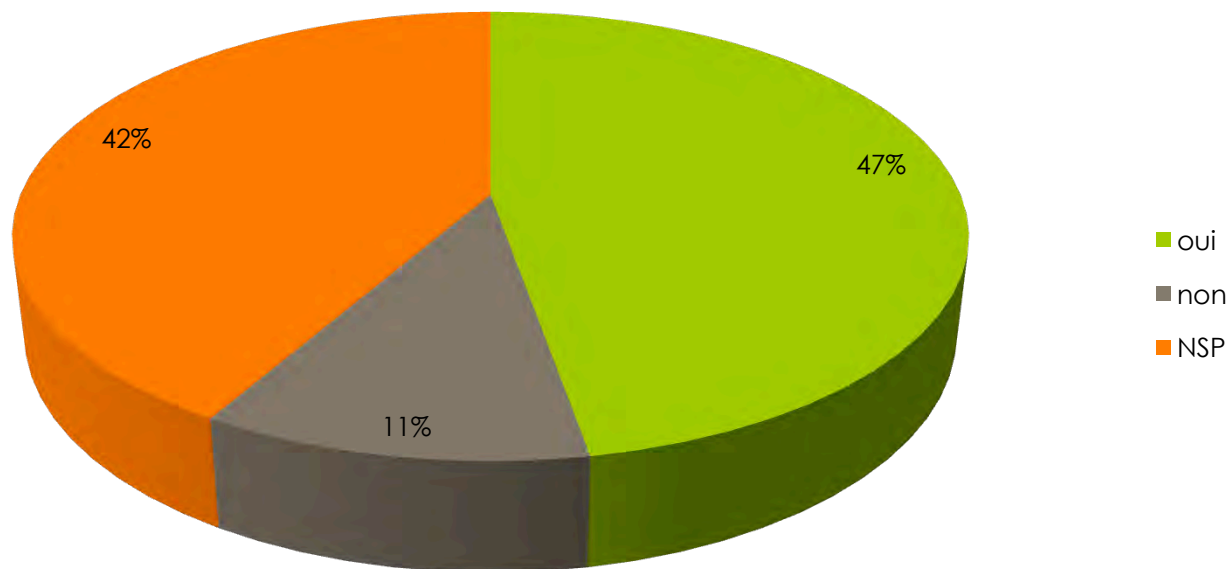
**suivis à 1 an : 10 CLAT**



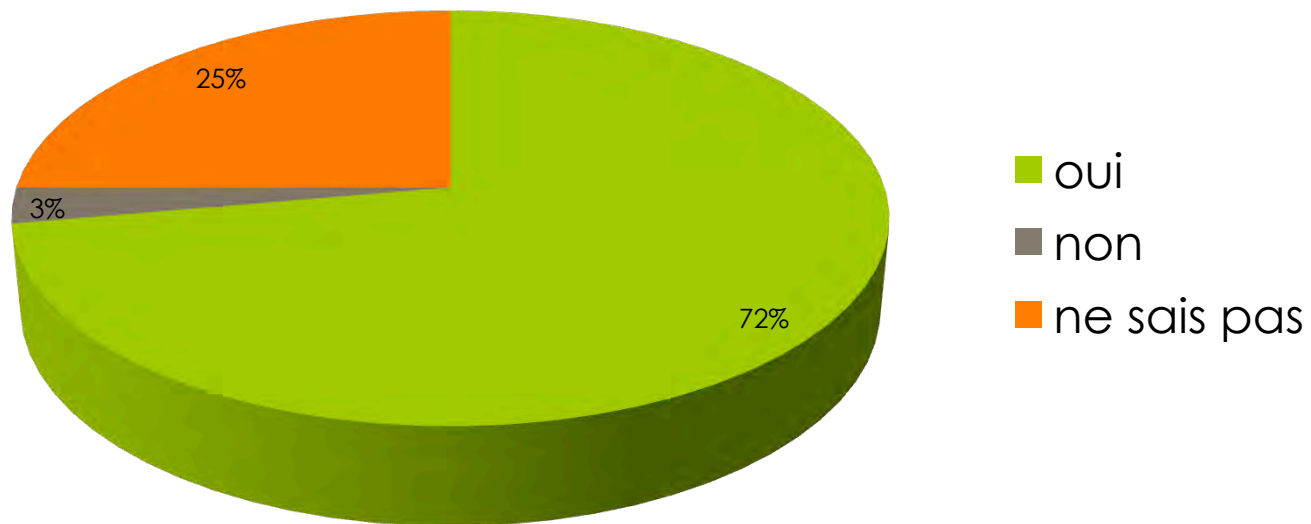
**suivis à 2 ans : 7 CLAT**



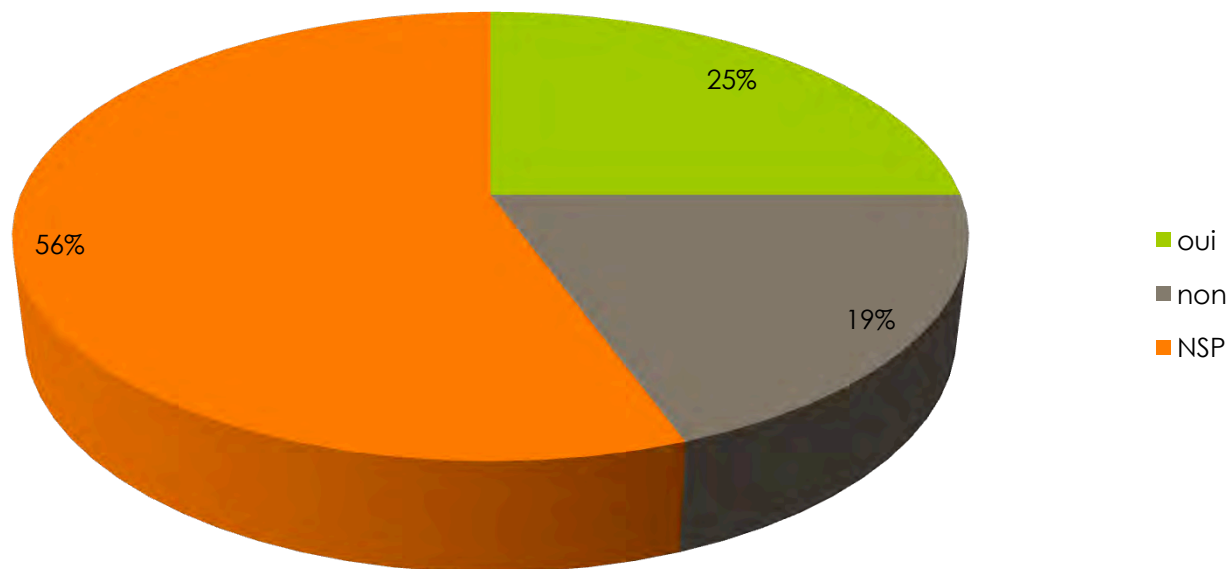
Les étudiants migrants passent-ils systématiquement par l'OFII dans votre département ?



L'OFII réalise-t-elle systématiquement les radios de thorax pour les adultes ?



# Partenariat OFII –SUMPPS ?

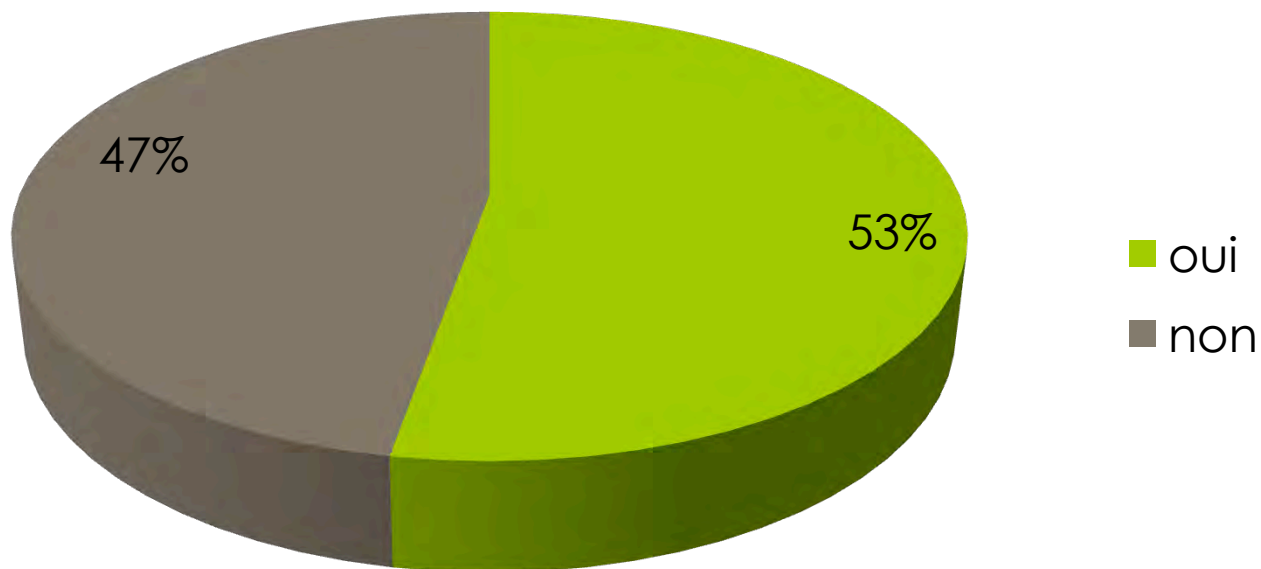


# Commentaires des CLAT

- CLAT 87 : 500 étudiants /an vus par le SUMPPS
- CLAT 38 : visites médicales des étudiants assurées par le SUMPPS pour l'OFII et radios de thorax effectuées par le CLAT
- Pas d'université donc pas ce souci pour certains CLAT



# Partenariat OFII-CLAT ?



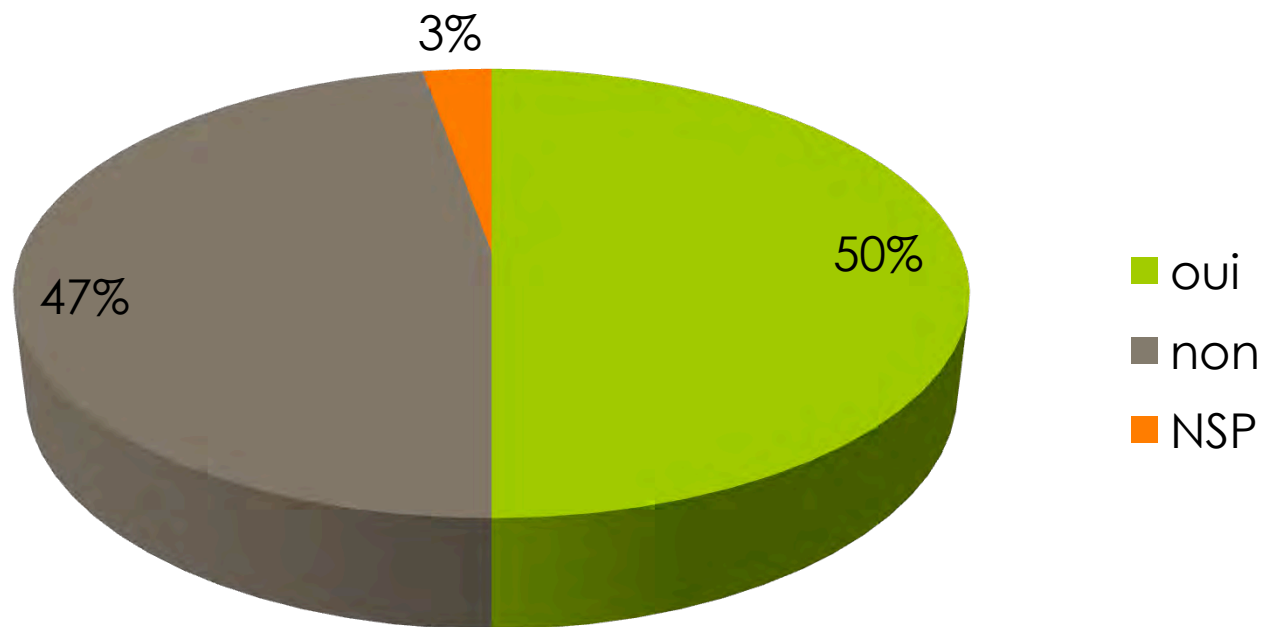
# Commentaires des différents CLAT

- Toutes **les radios anormales** faites par l'OFII sont adressées au CLAT pour avis (et/ou suivi) (*plusieurs CLAT*)
- Les **symptomatiques** sont adressés au CLAT pour avis spécialisé
- Les patients sont adressés pour traitements des **ITL** et des **tuberculoses maladies**
- **Les enfants de moins de 15 ans** sont adressés au CLAT pour les tubertests
- **Suivi radio par le CLAT** pour demandeur d'asile ou rapprochement familial
- Dans le 29 : consultation médicale **OFII** faite par un médecin de médecine interne dans des locaux à **proximité** du **CLAT**

## Commentaires de différents CLAT (suite)

- 02 : OFII peu présent, c'est le CLAT qui dépiste directement les migrants
- 72 : partenariat avant avec l'OFII mais plus maintenant
- **Collaboration existante** mais rien de signé le plus souvent, établissement d'un protocole de fonctionnement OFII-CLAT (fiche navette )
- Rarement **vraie convention** OFII-CLAT (1 CLAT)
- A noter que l'OFII a passé une convention avec le secteur privé (CLAT 57 et 87) et avec une association (CLAT 60)

# Partenariat SUMPPS-CLAT ?



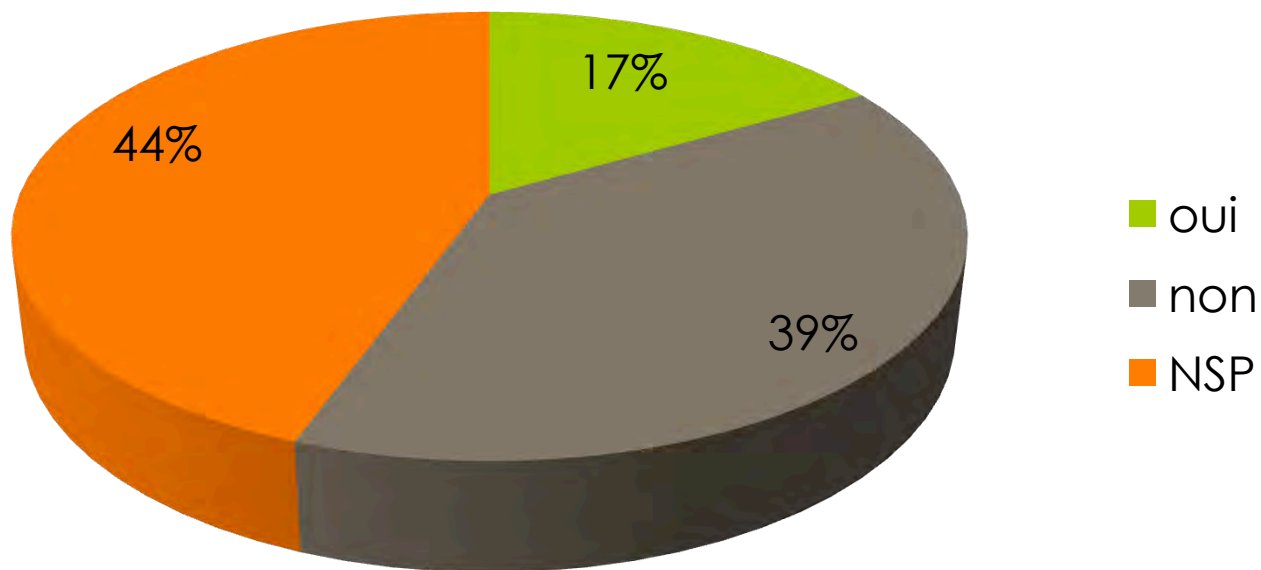
# Commentaires des CLAT

- Le CLAT réalise les **tubertests** des **étudiants** envoyés par le SUMPPS
- Les tubertests sont fournis par le CLAT à l'université
- Le Clat réalise les **BCG** pour les étudiants
- Collaboration lors de la réalisation **des enquêtes autour d'un cas** entre CLAT et universités
- Les médecins du SUMPPS adressent les étudiants devant une **suspicion de TM**

## Commentaires (suite)

- Le CLAT 17 a fait la proposition de dépister les ITL chez étudiants migrants : refus du SUMPPS et de l'OFII (pas dans les recos)
- 66 : **convention** pour le **dépistage** de la TM chez **les étudiants** ne bénéficiant pas du dépistage OFII
- 78 : **dépistage systématique des migrants primo-arrivants** et étudiants médecine et sage-femme
- 87: le SUMPPS effectue les IDR et Radios de thorax et le CLAT voit les étudiants avec IDR >15 mm ou radio douteuse (**un médecin** du **CLAT** travaille au **SUMPPS**)

# Autre partenariat ?

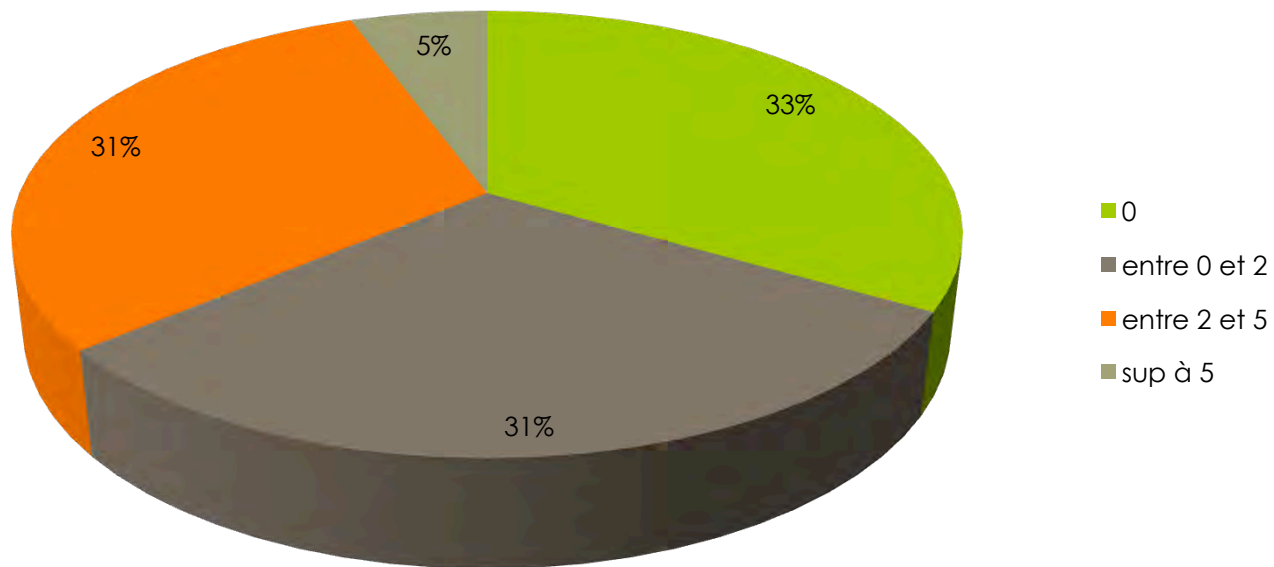


# Quels partenaires?

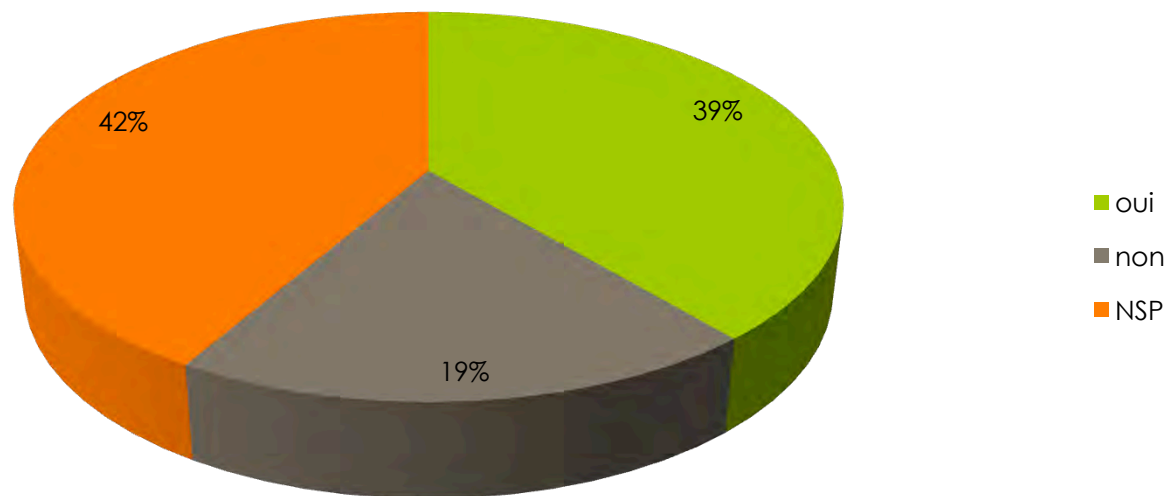
- Pour les migrants en général : partenariat avec CPAM, CADA, associations accueillant les précaires
- Médecin du monde
- Structures d'accueil ou foyer d'hébergement des migrants étudiants ou non
- Médecine préventive



# Nombre de DO concernant les étudiants migrants ?



# Couverture sociale chez les étudiants migrants?



# Commentaires

- Pour de très nombreux CLAT la réponse est : couverture sociale variable ( seulement 39% de oui)
- A l'inscription à la fac paiement des droits d'inscription incluant systématiquement la sécurité sociale?
- Et pour les migrants arrivés depuis moins de 3 mois? (condition pour les droits SS)

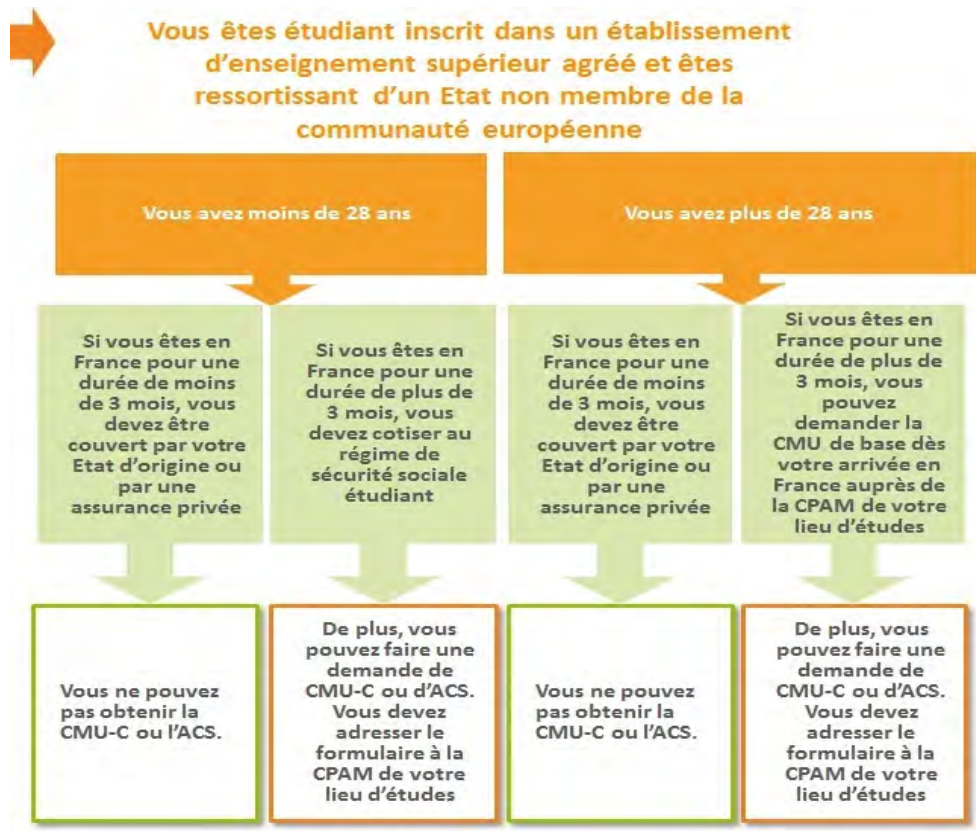
# Etudiant migrant = assuré social ?

- Si l'étudiant possède un **visa étudiant** : il peut s'inscrire à la faculté et doit payer au moment des droits d'inscription la cotisation sécurité sociale
- Quid du **demandeur d'asile** depuis moins de 3 mois sur le territoire?

Vu les délais entre le dépôt de dossier et l'inscription de septembre

→ **Dans tous les cas >3 mois de présence en France**

# fonction de l'âge...

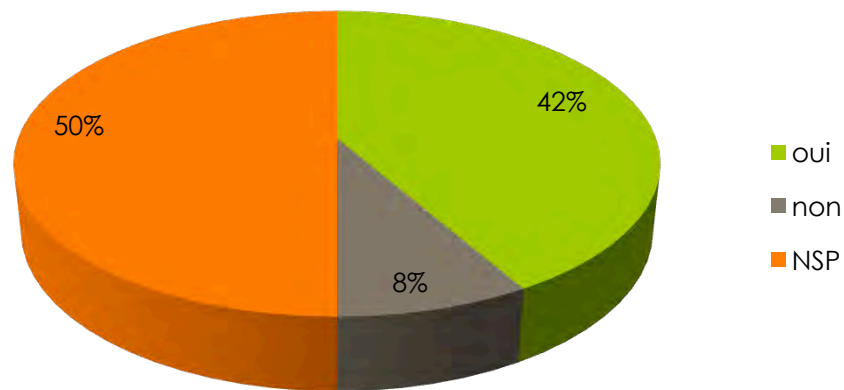


## Au total

→ **TOUS LES ETUDIANTS** migrants  
devraient avoir une couverture sociale =  
sécurité sociale étudiante ou CMU

Mais pas forcément une complémentaire...

# Ces étudiants avaient-ils réalisé une radio initiale à leur arrivée?



# Commentaires des CLAT

Pour **15 CLAT** les radios sont faites à l'arrivée

- Oui pour tous les étudiants : plusieurs CLAT (72,06,17, 87)
- Au CLAT 63 : radios faites à 80% pour les étudiants (diagnostic de tuberculose maladie avec radio initiale)
- 72 : les radios sont vues par le CLAT
- Parfois radio initiale demandée mais pas toujours faite rapidement
- CLAT 38 : peu de radios faites à l'OFII mais cliché radio systématiquement proposé à l'inscription (indispensable pour carte de séjour)



# Le CLAT 80

- Peu de DO par an en moyenne 30 mais minimum 2 à 3 concernent les étudiants migrants **(7%)**
- Toutes les filières sont représentées
  - Economie
  - Sciences
  - Sport
  - Informatique
  - Droit/ sciences Po
  - Histoire...

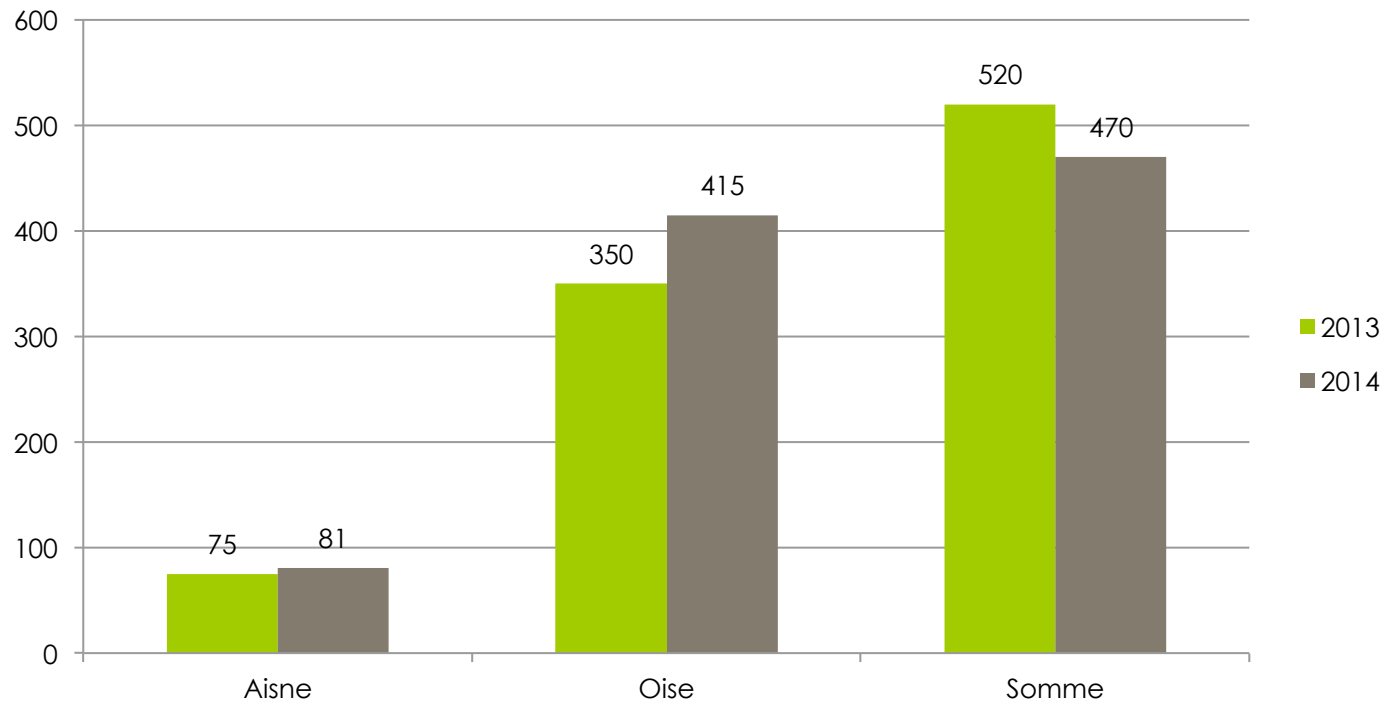
## CLAT 80

- Pas d'organisation pour le dépistage des étudiants ni pour leurs suivis
  - Tentative de rapprochement avec le SUMPPS
- manque de personnel: un médecin pour 23000 étudiants et 17% étudiants étrangers
- inquiétude par rapport à une discrimination si dépistage ciblé

# CLAT 80

- Eloignement géographique des facultés (Somme 80 et Aisne 02) de l'OFII (Oise 60)
- Donc mauvais partenariat avec l'OFII (pas de médecin recruté en interne)

# Visites médicales OFII pour les étudiants en Picardie



3910 étudiants

# Pour le dépistage tuberculose des étudiants

- Qui peut échapper au dépistage?
  - Les « visas étudiants »?
    - oui
  - Les demandeurs d'asile : ?
    - oui car dépistage fait à la régularisation de leur situation (prend parfois prend du temps...)

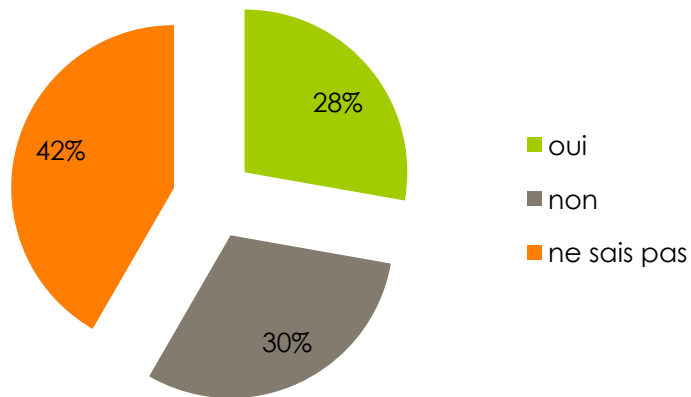
# Conclusion

- La probabilité pour qu'un étudiant migrant quelque soit son statut échappe au dépistage n'est pas négligeable
- La situation est variable selon les départements
  - fonction de la situation géographique (éloignement entre OFII, SUMPPS et CLAT)
  - fonction des liens tissés entre les personnels de différentes structures
- Nécessité de renforcer les partenariats OFII-SUMPPS et SUMPPS-CLAT
- Confier systématiquement le dépistage de ces étudiants migrants au SUMPPS? Mais problème de moyens humains...

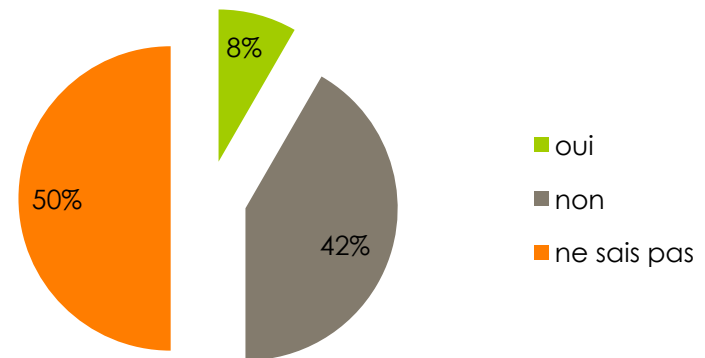
QUID des enfants?

# Dépistage par l'OFlI des enfants de moins de 15 ans ?

Dépistage par radio de thorax

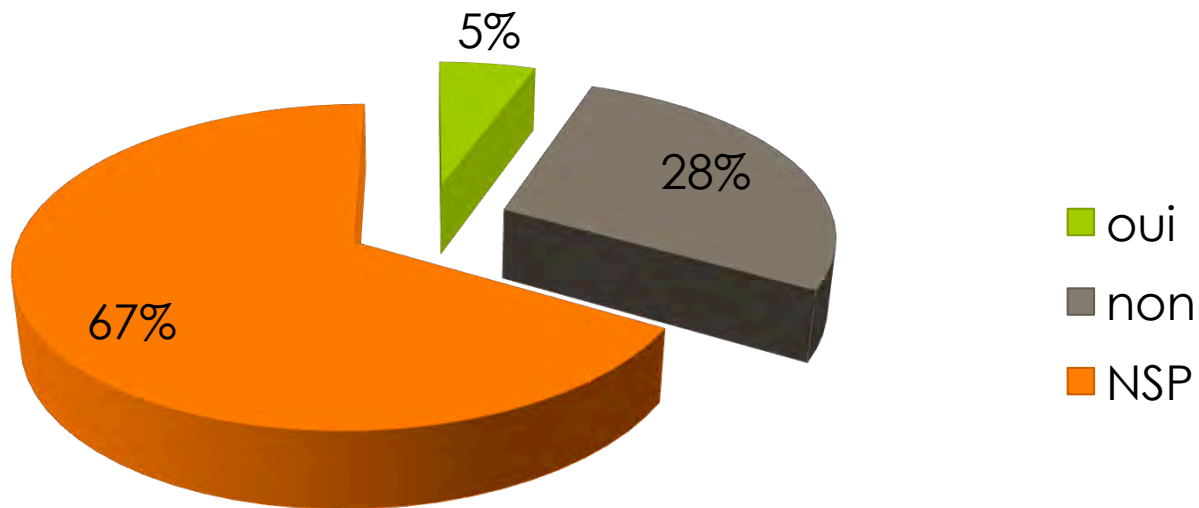


Tubertests réalisés





## Présence d'un appareil radio adapté aux petits de moins de 4 ans ?



# Commentaires

- Pour les enfants de moins de 5 ans
  - équipement inadéquat des OFII ou des organismes auxquels ils ont délégué cette mission?
  - ou mauvaise information des CLAT à ce sujet?
  - Les petits sont-ils adressés en PMI pour le tubertest? Au médecin traitant? Ailleurs?  
→ Pas dépistés du tout?

Un chantier pour un  
prochain sujet aux  
réunions inter-CLAT ?





Je vous remercie de  
votre attention!

*Un grand merci à mon équipe qui m'a soutenue et aidée dans la réalisation de cette présentation, en particulier Blandine et Amandine pour la partie statistique.*