

有疑问？CLAT*为您一一解答

结核病防治中心

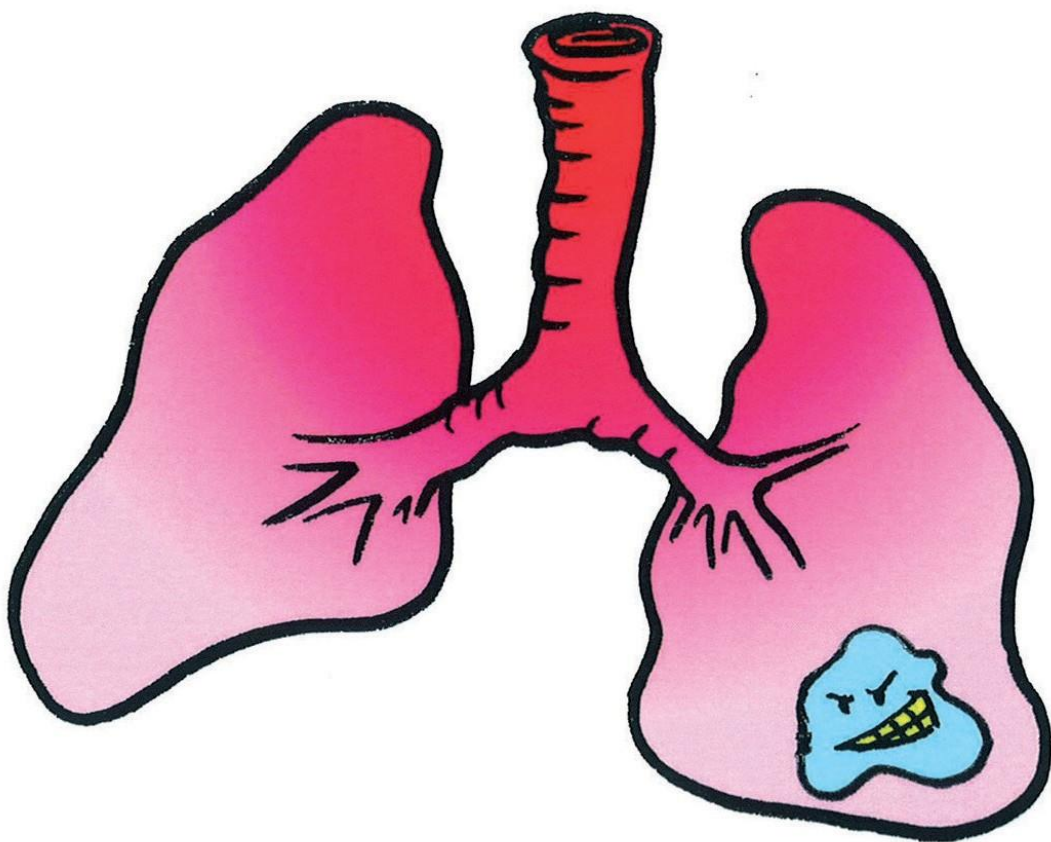
结核病

患者信息手册

结核病

这是一种由微生物引起的传染病：科赫氏杆菌（BK）。

它主要影响肺部，但有时也影响其他器官。这种疾病可以用抗生素治疗。



症状



咳嗽



咳血



夜间出汗



体重下降



疲劳



发烧

注意：您可能患有结核病，但只有上述症状中的一个症状，或其他与疾病部位有关的症状。

治疗

科氏杆菌（BK）是一种细菌，可以用抗生素进行治疗。治疗周期很长：至少6个月。开始时您将服用三或四种药物，在几个月后，药量将减。

服药方法：

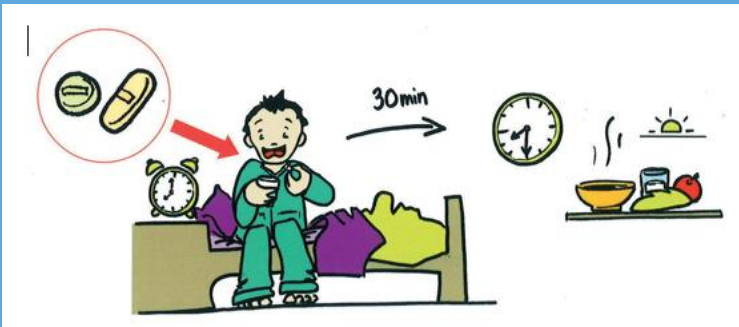
应遵守以下亮点以发挥药效：

- 每日不间断服药；
- 空腹；

在没有医生建议的情况下，就算出现了副作用，也不要停止或减少药量。

如果停止服药或采取不正确的服药方法，结核病可能**无法治愈**，最重要的是，结核杆菌可能对通常的药物产生抗药性，从而失去效力。

这时就需要进行其他更长、更复杂的治疗。



1. 早上空腹服用药物
2. 等待30分钟后再进食

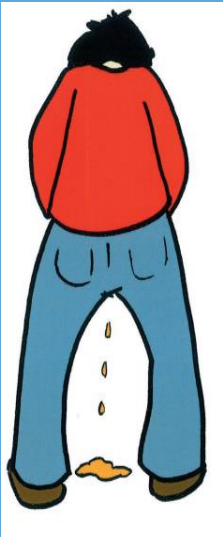


3. 正常进食
4. 饮酒危险
5. 夜间禁止进食

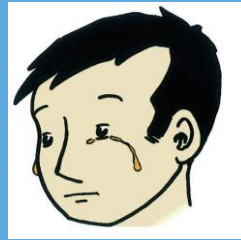
服药的主要副作用：

- 泪水和尿液呈橙色；
- 避孕药失效；
- 肝功能紊乱的风险；
- 视觉障碍的风险；
- 在治疗开始时有消化系统紊乱的风险；
- 罕见皮疹

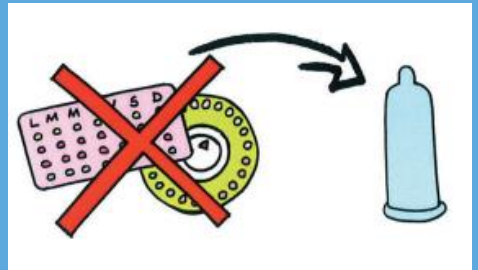
若上述症状加剧，请联系CLAT。



尿液呈橘黄色



泪水呈橘黄色



避孕药失效

复诊和社保

复诊：

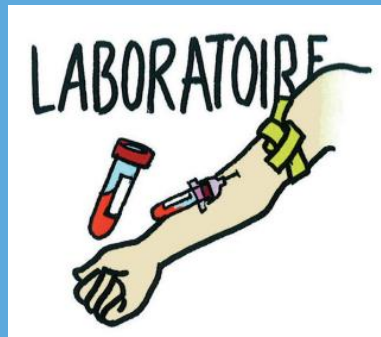
- 每月看诊
- 验血
- 眼科检查

放射学复诊用于监测治疗的有效性。



进行复诊

在实验室进行验血，以监测肝脏的情况



医保：

结核病是一种长期疾病（ALD）。

因此，医生会填写一份100%保险的申请表，这样与这种疾病有关的护理、检查和治疗都是免费的。

如果您没有社会保险，您可以与社会工作者见面取得帮助。

结核病防治中心（CLAT）为没有社会保险的人提供复诊和免费的抗结核药物。

疾病的传播

结核病完全通过空气传播；身体接触和分享各种日常物品是安全的。

因此，大多数病人要住院治疗直至传染期结束。不住院的人**必须佩戴口罩**（治疗开始后的3周至1个月），并定期对房间进行通风，以保护周围的人，除非他们患的是肺外型，即“非传染性”。

在治疗前据估计，传染性在确诊前的3个月就已开始。

这就是为什么**CLAT**会在您的同意和帮助下进行问卷调查。

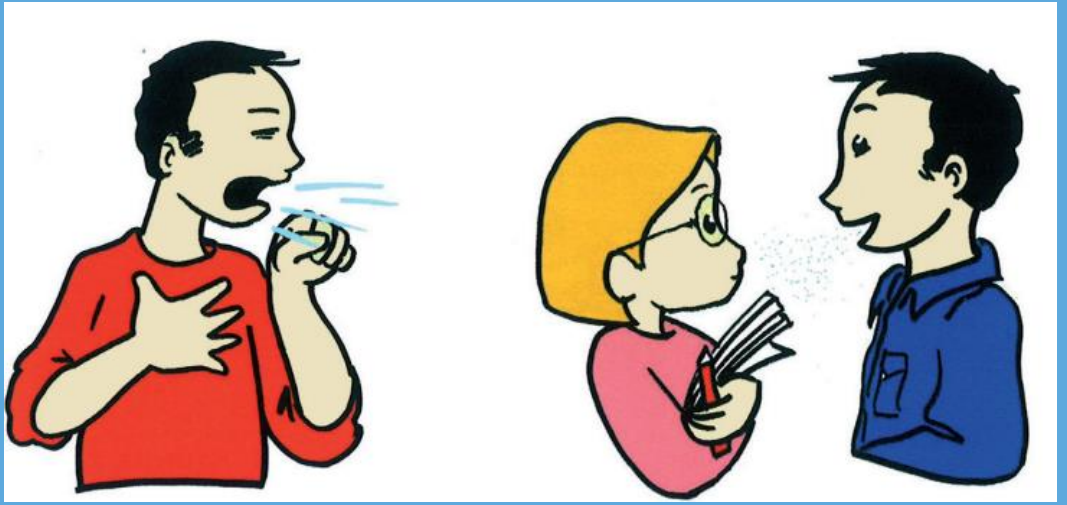
该问卷可以帮助识别与您接触过的人并对他们进行筛选。CLAT的护士将协助您完成问卷。

要接受检查的人根据一下标准来选择：

- 与病人接触的时间和**距离**，
- 对发生接触的房间进行**隔离**。

采集的信息会受到专业保密。

由于防治结核病是一项公共卫生行动，在**CLAT**的检查对所有人免费。



咳嗽和打喷嚏

说话 (飞沫)

通风

戴口罩

有下面的疑问？

- 哪位医生会负责我的治疗进程？
- 服药周期将持续多长时间？我应该什么时候服用？
- 如果出现了副作用，我应该怎么办？
- 我的药用完了，但我下周才可以见到医生，我现在怎么办？
- 我有一天忘了服药，怎么办？
- 我可以去哪里做后续检查（放射科、验血等）？
- 我没有社会保险：我必须支付药物和检查的费用吗？
- 如果我收到医院的账单，我应该怎么做？
- 我需要等多长时间才能出门？
- 所有人都会知道我有结核病吗？
- 我的家人和朋友都很害怕：我应该呆在隔离区吗？
- 谁可以为我的家人和朋友进行检测？
- 测试我的家人和朋友需要花钱吗？
- 我的工作怎么办？

上述问题以及其他问题的答案都请联系CLAT。

结核病防治中心会在整个治疗过程中陪伴在您的身旁。

记事本

A series of horizontal dotted lines for writing.

如何联系到 CLAT ?

CENTRE HOSPITALIER UNIVERSITAIRE



Arnaud de Villeneuve医院，肺病科

CLAT团队：

Dr J. CHARRIOT, 肺科医生和部门负责人

Dr C. COVAS

Dr S DUTRON

护士团队：Elodie BOUSQUET, Hélène BRUGIERE 和 Stéphanie JUSTET

协调人：Adeline SAGNAT

秘书：Sylviane BOULOYUS

电话：04 67 33 60 84

传真：67 33 22 75

电子邮箱：clat@chu-montpellier.fr

咨询时间为每周二和每周四



Document réalisé par V. ANDRIEU, I. BARTHES et L. CAUMETTE
(dessins de F. LAUTRAM) – Mise à jour : janvier 2017.

Conception : Service Communication, CHU de Montpellier, (01/21), G. FAUGIER

