

يو شك يوه پوښتنه؟
تاسې ته (CLAT*) ځواب درکوي

* د مبارزې مرکز

د نري رنځ کنټرول

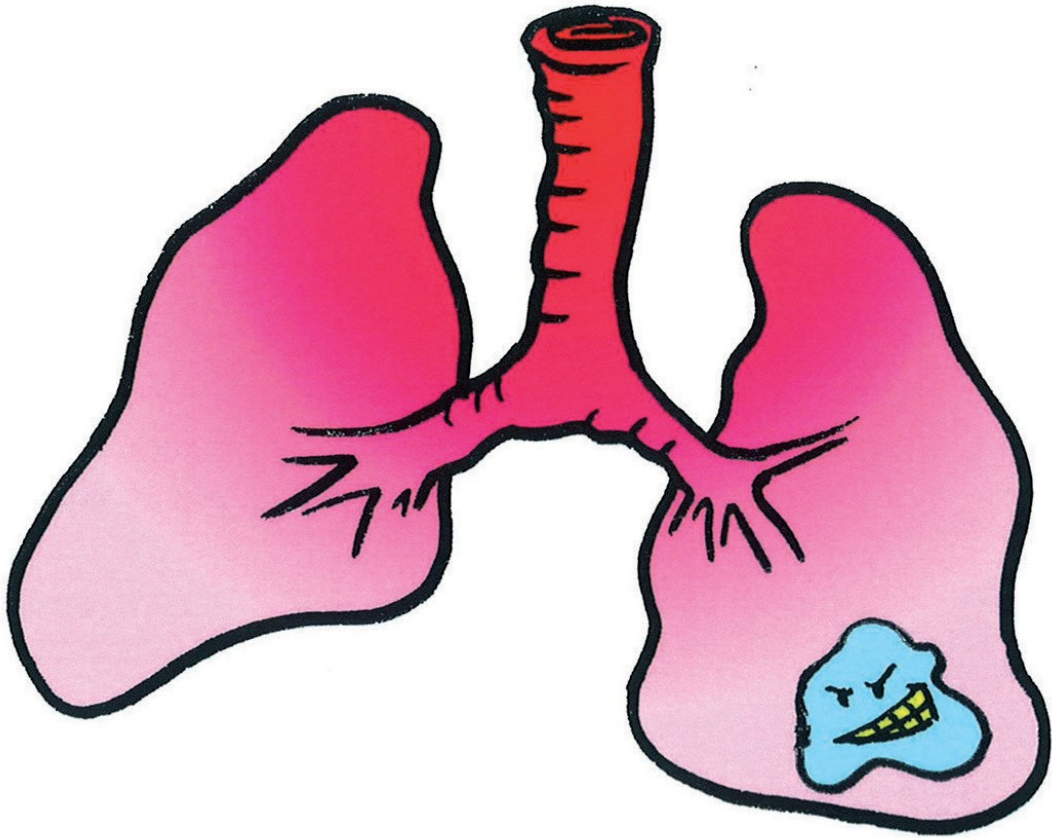
نري رنځ

د ناروغو کسانو
د پاملرنې لپاره معلومات



د نري رنځ ناروغي

دا يوه ساري ناروغي ده، چې د ميكروب په وسيله منځ ته راځي: د كوچ باسيل يا (BK) ميكروب په وسيله. دا په عمده توگه پر سيرو باندي اغېز كوي، خو ځيني وختونه نور غړي هم اغېزمنوي. ددې ناروغي درملنه په انټي بيوتيكونو سره كېږي.



نښې نښانې



ټوخي



له ټوخي سره وینه



د شپې لخوا خولې



وزن بايلل



د ستړيا احساس



تبه

يادونه: تاسې ممکن په نرې رنځ اخته و اوسئ، خو له دې نښو يوازې يوه ولرئ او يا هم د ناروغۍ موقعيت ته په پام سره نورې نښانې هم ولرئ.

کوچ بیکلیس (BK) یو میکروب دی، چې په انټي بیوټیکونو سره تداوی کېدای شي. درملنه یې اوږده ده؛ لږ تر لږه شپږ میاشتې په بر کې نیسي. د تداوی په شروع کې به تاسې درې یا څلور ډوله درمل خورئ، خو تر هغه یو څو میاشتې وروسته به بیا لږ درمل خورئ.

تداوی کول:

درملنه اغېزمنه ده که چیرې وشي:

- هره ورځ، له وقفې پرته،

- درمل پر تشه گېډه وخورل شي،

د ډاکټر له مشورې پرته مو د درملو خورل مه بندوئ او مه یې کموئ، حتی که چیرې جانېې عوارض هم درته پیدا شي.

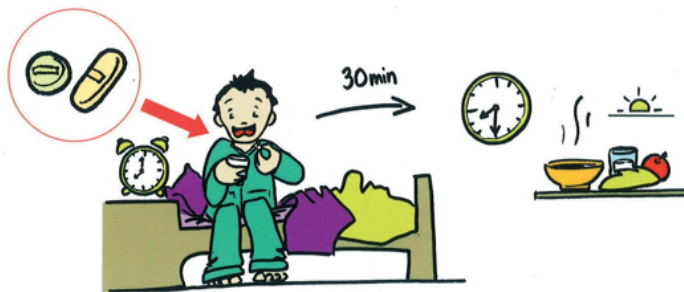
که چیرې د درملو خورل ودرول شي یا په ناسمه توگه سره وخورل شي، نو

نری رنځ ممکن تداوی نه شي او آن تر دې چې دا میکروب ممکن د

عادي درملو پر وړاندې **مقاومت** وکړي، ځکه په هغه صورت کې درمل خپل

اغېز له لاسه ورکوي.

په دې صورت کې به نو پېچلې او اوږدې درملنې ته اړتیا وي.



۱. درمل مو له خوبه تر پاڅېدو وروسته په تشه گېډه وخورئ

۲. تر هغه وروسته د ۳۰ دقیقو لپاره هیڅ شی مه خورئ



۵. عادي خواړه



۴. د الکولو مصرف خطرناک دی

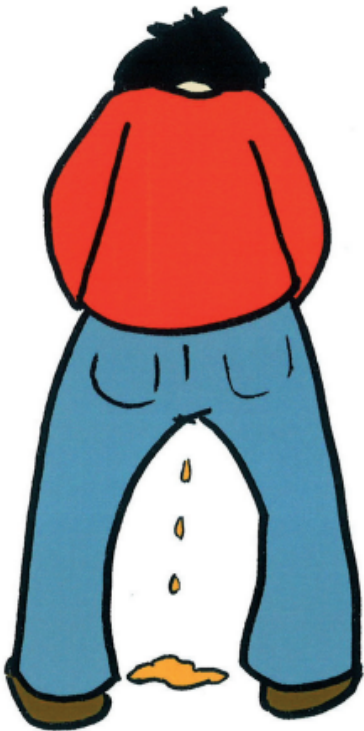


۳. د شپې له طرفه هیڅ شی مه خورئ

د تداوی اصلي جانبې عوارض:

- د اوبنکو او متيازو د رنگ نارنجي کېدل،
- د امیندواری ضد درملو د اغېزمنتیا له منځه تگ،
- د اینې د فعالیت اړوندو معایناتو کې د گډوډی خطر،
- د سترگو د دید د کمزوری او گډوډی خطر،
- د درملنې په پیل کې د هاضمې په برخه کې گډوډي،
- د پوستکې نادر خارشونه،

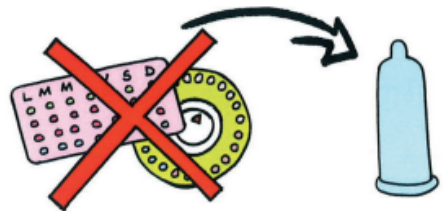
که چېرې دا علايم جدي کېږي، نو مهرباني وکړئ دنري رنځ د کنټرول له مرکز (CLAT) سره اړیکه ونیسئ.



د متيازو نارنجي رنگ



د اوبنکو نارنجي رنگ



د امیندواری ضد درملو د اغېزمنتیا له منځه تگ

طبي څارنه:

- مياشتنۍ طبي مشورې،
- د وينې معاینات،
- د تنفسې ناروغيو اړوند مشورې،

راډيولوژيک تعقيب د درملنې له اغېزمنتوب څخه څارنه کوي.



مشورې ته بېرته ورگرځېدنه

د ايښي د څارنې لپاره په لابراتوار کې د
وينې معاینات



ټولنيزه څارنه:

نړۍ رنځ تر اوږدې مودې پورې پاته کېدونکې ناروغې (ALD) ده.

په همدې خاطر نو ډاکټر ددې ناروغۍ اړوند د وړيا پاملرنې، معایناتو، او درملنې لپاره د ۱۰۰ فیصده بېرته تاديې په موخه د غوښتنې فورم ډکوي.

که تاسې د ټولنيز امنيت تر پوښښ لاندې نه یاست، نو تاسې کولای شۍ له ټولنيز کارکوونکي سره ووينئ او ستاسو د حالت د منظم والي لپاره ورڅخه مرسته وغواړئ.

د نړي رنځ د کنټرول مرکز (CLAT) طبي څارنه وړاندې کوي او هغه کسان چې د ټولنيز امنيت تر پوښښ لاندې نه دي، د نړي رنځ پر وړاندې په وړيا توگه تداوي کوي.

د ناروغۍ لېږد

نري رنځ د هوا له لاري په ځانگړې توگه لېږدول كېږي. فزيكي اړيکه او د ورځنيو سامان الاتو څخه په گډه توگه گټه اخستل له خطر ه خوندي دي.

ځکه خو ډېری ناروغان د ساري دورې تر پای ته رسېدو پوري په روغتون کې بستر کېږي. هغوی چې بستر شوې نه دي، د دوی شاوخوا د نورو کسانو د خونديتوب له خاطر ه اړ دي، چې **ماسک** واغوندي (د تداوی تر پیل وروسته له ۳ اوونيو تر يوې مياشتې پوري) او په منظمه توگه **خونو يا کوټو ته تازه هوا** راپرېږدي، الی دا چې دوی له سيرو پرته د نري رنځ په بل داسي شکل اخته وي، چې ساري يا لېږدېدونکی نه وي.

تر درملنې وړاندي داسې اټکل کېدای شي، چې **ساري** ناروغي په منځنۍ توگه تر تشخيص وړاندي د ۳ مياشتو په موده کې د پراخېدو وړتيا لري.

له همدې امله نو د نري رنځ د کنټرول مرکز (**CLAT**) ستاسې په هوکړه او ملاتړ سره يوه **نظر پوښتنه** تر سره کوي.

دا ستاسې سره مرسته کوي، چې هغه خلک وپېژنئ کوم چې ستاسې سره په اړيکه کې دي او هغوی سکرين يا معاينه کړئ. د (**CLAT**) يو نرس به په دې پروسه کې ستاسې سره ملتيا وکړي.

هغه خلک چې سکرين يا معاينه کېږي، د ټاکل شويو معيارونو پر اساس ټاکل کېږي:

- له ناروغ شخص سره د اړيکي **موده** او د نږدېوالي **فاصله**.
- د هغه کوټې يا اطاق **محدوده** چيري چې اړيکه نيول شوې وي.

راټول شوې معلومات د مسلکي محرميت د اصل پر اساس خوندي کېږي.

د نري رنځ کنټرول د عامي روغتيا اړوند عمل دی، ځکه نو د نري رنځ د کنټرول په مرکز (**CLAT**) کې سکرين يا معاينه په وړيا ډول تر سره کېږي.



توخی او پرنجی



خبري (ناوړې بادېدل)



خونو ته تازه هوا پرېردئ



ماسک واچوئ

- زما مراقبت به د کوم ډاکټر لخوا کېږي؟
- درملنه به څومره موده دوام وکړي؟
- زه کله باید تداوي پیل کړل؟
- د جانبي عوارضو د پیدا کېدو په صورت کې باید څه وکړم؟
- زما درمل خلاص شوي او زه تر راتلونکي یوې اوونۍ پورې له ډاکټر سره ملاقات هم نه لرم، زه باید څه وکړم؟
- زما یوه ورځ هېر شول، چې درمل وخورم.
- تعقیبي معاینات (راډیولوژي، د ویني معاینات، او داسې نور) چیرې وکړم؟
- زه د ټولنیز امنیت تر پوښنې لاندې نه یم؛ ایا زه اړ یم، چې د معایناتو او درملو لپاره پیسې ورکړم؟
- که چیرې له روغتون څخه د مصارفو بیل تر لاسه کړم، نو زه باید څه وکړم؟
- څومره موده وروسته کولای شم له خپله کوره بهر ولاړ شم؟
- ایا ټول خلک به خبر شي، چې زه په نري رنځ اخته یم؟
- زما چار چاپېره کسان ویره لری؛ ایا زه باید په قرنطین کې پاته شم؟
- څوک کولای شي، چې زما چار چاپېره خلک تعقیب کړي؟
- ایا زما د چار چاپېره کسانو معاینه مصرف لري؟
- زما کار څنګه کېږي؟
- دې ټولو او نورو ډیرو پوښتنو ته د ځواب موندلو لپاره د نري رنځ د کنټرول له مرکز (CLAT) اړیکه ونیسئ.

