



Ta Prismavent 40

Livret développé par :

Marine DOSSO, UTET & Unité VNI et sommeil, AP-HP Hôpital Necker, Paris

Sonia KHIRANI, ASV Santé Gennevilliers & Unité VNI et sommeil, AP-HP Hôpital Necker, Paris

Réalisation :

Yaka Productions

Remerciements :

Filière TeteCou (financement) ; Yaka Productions ; Equipe VNI et sommeil de l'enfant, Hôpital Necker-Enfants malades ; Martin Bailleul, Asten Santé ; Myriam Benbassat Hoze, Philips Respironics ; Mickael Berlusconi, ADEP Assistance ; Vivian Ducrot, ASV Santé.

Accès à la vidéo :



Avec sous-titres en français



Ta Prismavent 40 en vidéo

Livret d'accompagnement à la mise en place de la ventilation

Pour tout **problème technique** concernant l'appareil ou le masque, contacter **le prestataire** au numéro disponible sur l'appareil.



Pour toute autre question ou problème, contacter **l'équipe soignante**.



Entretien

Les choses à faire le matin sont :

- **Retirer le réservoir** de l'humidificateur et **vider** l'eau complètement. Laisser sécher jusqu'à la prochaine utilisation.



- Nettoyer si besoin avec une éponge. Si une **couche de calcaire** commence à se former, laisser tremper le réservoir dans de **l'eau chaude avec du vinaigre blanc**, puis rincer abondamment.

- **Nettoyer le masque** avec de l'eau et du savon doux, et bien le sécher ou le laisser sécher.



- Il faut aussi **surveiller** que si des marques/rougeurs sont présentes sur le visage de votre enfant, qu'elles disparaissent bien au cours de la journée.



Sortez l'appareil, le câble d'alimentation ainsi que l'humidificateur de sa sacoche.



Positionner l'appareil sur une surface stable à hauteur du lit ou légèrement en dessous, à l'abri de vos jeunes enfants ou animaux de compagnie.

Brancher/Allumer/Préparer le ventilateur



Connecter le câble d'alimentation au dos de l'appareil et brancher la prise sur le secteur s'allume alors un voyant.

L'appareil s'allume automatiquement.
→ l'écran d'accueil apparait.



L'écran s'allume automatiquement au bout de quelques secondes.



Si vous souhaitez éteindre l'appareil complètement appuyer longuement sur le bouton « **Marche/Arrêt** » :



→ jusqu'à l'arrêt de l'appareil.



Lorsque l'appareil est éteint, vous pouvez soit le laisser branché sur secteur, soit le débrancher.

Veille/Eteindre le ventilateur



Au bout de quelques minutes, si vous n'utilisez pas l'appareil, le bouton « **Marche/Arrêt** » reste lumineux, mais l'écran d'accueil s'éteint.



Pour sortir de la veille, tourner la molette.



Au-delà d'un certain temps l'appareil peut s'éteindre complètement.



Dans ce cas, vous pouvez l'allumer de nouveau en appuyant une seule fois sur le bouton « **Marche/Arrêt** ».



Si l'appareil n'est pas correctement branché, à l'arrière ou au niveau du secteur, ou si vous l'utilisez sans la prise secteur :

- ➔ un message d'alarme s'affiche pour vous signaler que le ventilateur fonctionne sur batterie interne : « **Appareil en fonct sur batt** »



Rebrancher correctement la prise à l'arrière de l'appareil ou sur secteur si possible



Sinon inhiber l'alarme en cliquant sur « **Arrêt alarme** ».



Le ventilateur a une autonomie d'environ 12 heures maximum sur sa batterie interne.

Installer l'humidificateur

→ **Au moment du coucher** (sieste ou nuit), remplir l'humidificateur avec de l'eau de source (type Cristalline, Mont Roucou, etc.).

Vous pouvez le remplir de deux façons, à vous de choisir celle que vous préférez :



Choix n°1

Vous pouvez ouvrir le couvercle à l'aide de la grande encoche, en « déclipant » vers le haut.

Une fois le réservoir rempli (**ne pas dépasser la limite « max »**), refermer le couvercle jusqu'à entendre le clac.

En cas d'alarme du ventilateur :

Prendre connaissance du message d'alarme.



Corriger ou réaliser une action correspondante à l'alarme : par exemple « **Déconnexion** » :

→ contrôler le masque et le circuit.



Vous pouvez inhiber l'alarme en appuyant une fois sur le bouton « **Arrêt alarme** », mais celle-ci sonnera au bout 2 minutes si le problème n'est pas résolu.



Vous pouvez effacer les messages d'alarme en appuyant sur le bouton « **Arrêt alarme** ».



Si vous constatez la présence de condensation d'eau dans le circuit, il faut **baiss**er la température de l'humidificateur.



Suspendre le circuit pour le faire sécher.



Contacter l'équipe soignante en cas de problème lié à l'humidification.



Choix n°2

Positionnez l'humidificateur sur le côté.

Puis remplir au niveau de l'orifice indiqué par le symbole flèche en vérifiant toujours à **ne pas dépasser le niveau maximal**.



Pour connecter l'humidificateur à l'appareil vous devez enlever le cache de protection à gauche en appuyant sur le bouton blanc.



Glisser délicatement l'humidificateur rempli dans son emplacement jusqu'à entendre le **clac**.



Pour que l'humidificateur fonctionne, il faut que l'appareil soit branché sur secteur et vérifier que le bouton « **goutte** » ne soit pas allumé.



Ne plus déplacer l'appareil avec le réservoir rempli d'eau.



De la même manière, si vous devez transporter l'appareil, **videz l'eau du réservoir**.



Pour retirer l'humidificateur, appuyer sur le bouton blanc et tirer en même temps l'humidificateur délicatement vers l'extérieur.



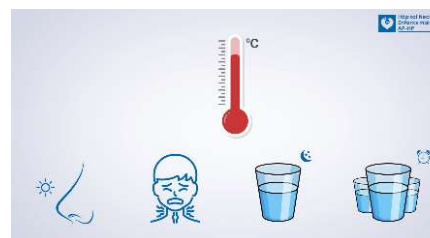
Tourner la molette pour augmenter ou baisser la température.



Puis valider une fois la température choisie (de 1 à 6) en **appuyant** sur la molette.



Pour revenir à l'écran principal, cliquer sur le bouton « **Maison** ».



Il faut **augmenter** la température de l'humidificateur si votre enfant décrit ou si vous constatez une sécheresse nasale ou buccale, si votre enfant boit beaucoup plus le matin au réveil ou s'il se lève pour boire la nuit.



Revenir à l'écran principal en appuyant sur le bouton « **Maison** ».

Pour régler la température de l'humidificateur :



Vous pouvez **changer la température** de l'humidificateur en cliquant sur la flèche « **Système** ».



A l'aide la molette descendre jusqu'à « **Niveau d'humid.** ».



Appuyer sur la molette pour pouvoir accéder aux réglages.



Si l'humidificateur est cassé, vous pouvez continuer à utiliser la ventilation.



Pour ce faire, retirez l'humidificateur et remettez le cache de protection en le clipsant.



Prévenez le prestataire qui vous fournira un autre humidificateur.



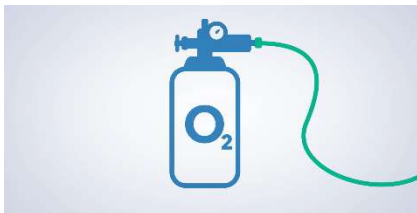
De la même manière, si vous devez utiliser la ventilation lors d'un déplacement, **retirer l'humidificateur.**

Installer l'oxygène

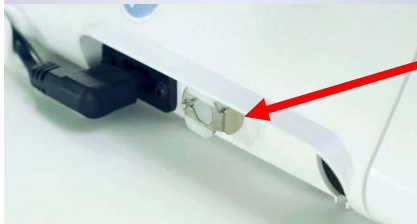


Si votre enfant a besoin d'oxygène (O₂) sur sa ventilation, vérifiez bien que le raccord est en place à l'arrière de l'appareil.

S'il n'est pas présent, insérez-le en appuyant fortement.



Raccordez le ventilateur à la source d'O₂ à l'aide de la tubulure à O₂.



Pour le retirer, **appuyer** sur la languette métallique.

Les options

Pour utiliser plusieurs programmes de ventilation 1/2/3 :



Si votre enfant a plusieurs programmes de ventilation (par exemple un programme pour la sieste (1) et un pour la nuit (2), un programme jour (1) / nuit (2), ...) vous pouvez **appuyer sur le bouton 1/2/3** pour changer de programme.



Tourner la molette pour sélectionner le programme souhaité.



Valider en appuyant sur la molette.



Rester appuyé jusqu'à ce que les carrés orange se remplissent.

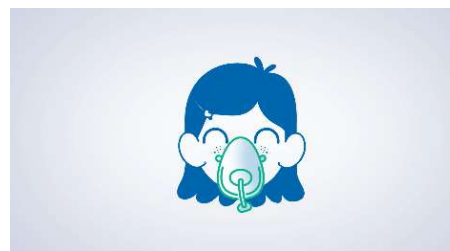


Enlever le masque une fois la ventilation arrêtée.

Préparer le matériel/ Démarrer la ventilation/ Arrêter la ventilation



Brancher le circuit à l'avant du ventilateur.



Placer le masque sur le visage de votre enfant et l'ajuster si besoin.



Connecter le masque au circuit et **démarrer la ventilation** en appuyant une seule fois sur le bouton « **Marche/Arrêt** ».



La ventilation démarre instantanément.



Réajuster le masque au mieux pour limiter les fuites, contrôler qu'il n'y a pas de fuites au niveau des yeux de votre enfant.



Vous pouvez vérifier le **bon fonctionnement** de l'humidificateur grâce à l'apparition de la « **goutte** » **verte** sur l'écran.

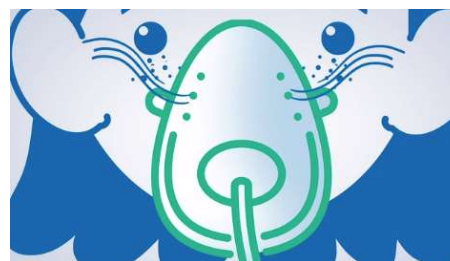
→ Si la goutte devient **orange**, c'est qu'il n'y a pas assez ou pas d'eau. Dans ce cas : **arrêtez** la ventilation et **remplissez** l'humidificateur



Au cours de l'utilisation, la lumière de l'écran de l'appareil s'éteint mais **la ventilation fonctionne** toujours.



Si vous avez besoin de contrôler le bon fonctionnement de la ventilation, tourner la molette pour réactiver la luminosité pour voir l'écran d'accueil.



Le masque dispose de petits orifices qui permettent à l'air de sortir, ce sont les **fuites intentionnelles**. Pendant la nuit, vérifier que votre enfant ne dort pas avec la tête dans son oreiller ou que sa main, son doudou **n'obstruent pas les orifices du masque**.



Dans la nuit si besoin, le lendemain matin ou en fin de sieste, **arrêter la ventilation** en appuyant sur le bouton « **Marche/Arrêt** » jusqu'à ce que le message s'affiche : « **Arrêt du traitement** »