



**Hôpital Necker  
Enfants malades  
AP-HP**



**Livret développé par :**

Sonia KHIRANI, ASV Santé, Gennevilliers & Unité VNI et sommeil, AP-HP Hôpital Necker-Enfants malades, Paris.

Marine DOSSO, UTET & Unité VNI et sommeil, AP-HP Hôpital Necker-Enfants malades, Paris.

**Réalisation :**

Yaka Productions.

**Remerciements :**

Filière TeteCou (financement) ; Yaka Productions ; Equipe VNI et sommeil de l'enfant, Hôpital Necker-Enfants malades ; Martin Bailleul, Asten Santé ; Myriam Benbassat Hoze, Philips Respironics ; Mickael Berlusconi, ADEP Assistance ; Vivian Ducrot, ASV Santé.

**Accès à la vidéo :**



Avec sous-titres en français



# Ta Vivo 45 et 45LS



**Ta Vivo 45 / Vivo 45 LS en vidéo**



**Livret d'accompagnement à la mise  
en place de la ventilation**

## ENTRETIEN

Les 2 choses à faire le matin sont :

- retirer le réservoir de l'humidificateur et **vider l'eau** complètement. Laisser sécher jusqu'à la prochaine utilisation. Nettoyer si besoin avec une éponge. Si une couche de calcaire commence à se former, laisser tremper le réservoir dans de l'eau chaude avec du vinaigre blanc, puis rincer abondamment ;

- **nettoyer le masque** avec de l'eau et du savon doux, et bien le sécher ou le laisser sécher.



Il faut aussi surveiller que si des **marques/rougeurs** sont présentes sur le visage de votre enfant, qu'elles disparaissent bien au cours de la journée.



Pour tout problème technique concernant l'appareil ou le masque, contacter le prestataire au numéro disponible sur l'appareil.

Pour toute autre question ou problème, contacter l'équipe soignante.



Lorsque l'appareil est éteint, vous pouvez le laisser branché sur secteur ou le débrancher.

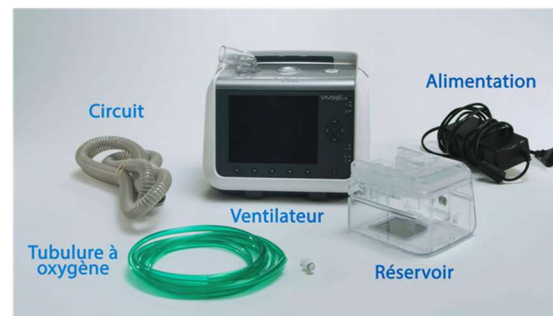


Si vous devez **allumer l'appareil** et qu'il n'est pas branché sur secteur :

Appuyer une seule fois sur le bouton « Marche/Arrêt ».



L'écran de l'appareil s'allume automatiquement.



Sortez l'appareil, le câble d'alimentation, et l'humidificateur de la sacoche.



Positionner l'appareil sur une surface stable à **hauteur du lit** ou **légèrement en dessous**, à l'abri de vos jeunes enfants ou animaux de compagnie.

## BRANCHER/ALLUMER/PREPARER LE VENTILATEUR



Connecter le câble d'alimentation au dos de l'appareil au niveau de la connectique grise, et brancher la prise sur le secteur.

**L'appareil s'allume automatiquement,** accompagné d'un signal sonore.

Si une fois allumé, l'appareil affiche le message suivant "Effectuer test avant utilisation", **répondre non** en appuyant sur le bouton sous le mot « **Non** ».

## VEILLE / ETEINDRE LE VENTILATEUR



Si l'appareil se met en **veille** lorsqu'il n'est pas utilisé :

Appuyer une fois sur le bouton « **Marche/Arrêt** » pour la sortie de veille.

Si vous souhaitez **éteindre l'appareil,**

Appuyez une fois sur le bouton « **Marche/Arrêt** »

Puis sur le bouton en correspondance au mot « **Arrêt** ».



En fonction de l'humidificateur que vous avez à la maison,

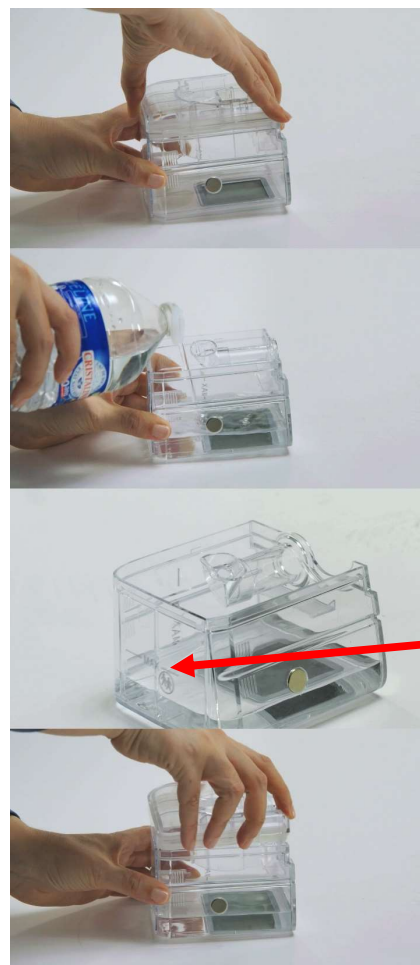
Soit il faut **tourner la petite molette** pour mettre le **côté fin** en correspondance avec le niveau souhaité,

Soit il faut **appuyer sur le bouton « Température »** jusqu'à atteindre le niveau souhaité.

**Eteindre** l'humidificateur lorsque la ventilation est arrêtée.

Si vous devez **retirer le réservoir** de l'humidificateur, appuyer sur la partie avant et faites glisser en même temps le réservoir de l'humidificateur délicatement vers l'extérieur.

## INSTALLER L'HUMIDIFICATEUR



Au moment du coucher de votre enfant (sieste ou nuit), ouvrez le réservoir de l'humidificateur.

Remplissez-le avec de l'**eau de source** (type Cristalline, Mont Roucou, etc.).

Ne pas dépasser le niveau **maximal**.

Refermer correctement le couvercle jusqu'à entendre le « clac ».



Pour **enlever le cache de protection gris/bleu** (selon l'appareil), appuyer sur le **bouton intérieur sur le côté gauche** et tirer délicatement le cache vers l'extérieur.



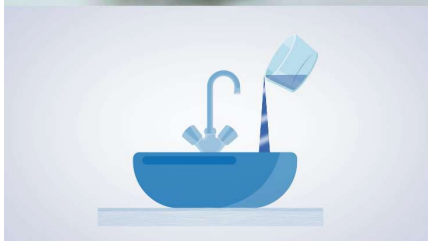
Pour **enlever le cache blanc**, appuyer sur le **bouton extérieur sur le côté gauche** et tirer en même temps le cache blanc vers l'extérieur.



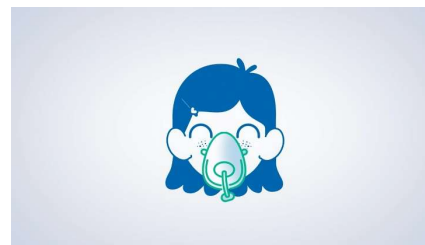
Placer délicatement le **réservoir** dans son emplacement jusqu'à entendre le « clac ».



**Ne plus déplacer l'appareil** avec le réservoir rempli d'eau. Si vous devez déplacer l'appareil, **retirez** d'abord le réservoir.



De la même manière, si vous devez **transporter** l'appareil, **videz** l'eau du réservoir.



Placer le masque sur le visage de votre enfant et l'ajuster si besoin.



Connecter le circuit au masque.



Si l'humidificateur est **défectueux**, ne pas l'utiliser et brancher directement le circuit long de l'appareil au masque. Prévenez le prestataire.



**Allumer l'humidificateur** juste après avoir démarré la ventilation. Vérifiez qu'il est bien au **niveau** déterminé avec l'équipe soignante.



Placer délicatement le réservoir dans son emplacement en **appuyant sur le rebord avant** et en le faisant glisser jusqu'à entendre le « clac ».

L'humidificateur doit être placé **à côté ou en-dessous** de l'appareil sur une surface stable.

Brancher le **circuit court** entre l'appareil et un côté du réservoir.

Brancher le **circuit long** sur l'autre côté du réservoir.



Pour **retirer l'humidificateur**, appuyer sur le bouton extérieur sur le côté gauche et tirer en même temps le réservoir de l'humidificateur délicatement vers l'extérieur.

Si le réservoir de l'**humidificateur** est **cassé**, vous pouvez continuer à utiliser le ventilateur sans l'humidificateur.

Pour ce faire, **mettez le cache blanc** en place en le faisant glisser délicatement en haut jusqu'à entendre le « clac ».

Puis **refermer avec le cache gris/bleu** jusqu'à entendre le « clac ».

Prévenez le prestataire qui vous fournira un autre réservoir.

De la même manière, si vous devez utiliser la ventilation au cours d'un **déplacement**, retirez l'humidificateur et remettez le cache blanc et le cache de protection.

## INSTALLER L'OXYGENE



Si votre enfant a besoin d'**oxygène** (O<sub>2</sub>) sur sa ventilation,

Vérifiez bien que le **raccord** est en place à l'arrière de l'appareil.

S'il n'est pas présent, **insérez-le** en appuyant fortement.

Raccordez l'appareil à la source d'O<sub>2</sub> à l'aide de la **tubulure à O<sub>2</sub>**.

Pour le retirer, appuyer sur la **languette métallique**.



Une fois le problème résolu, cliquer sur « **Ok** » lorsque le message apparaît.

Si votre appareil a un humidificateur externe :



**Brancher l'humidificateur** sur secteur.

Au moment du coucher de votre enfant, **remplissez** le réservoir avec de l'**eau de source**.

Ne pas dépasser le niveau **maximal**.



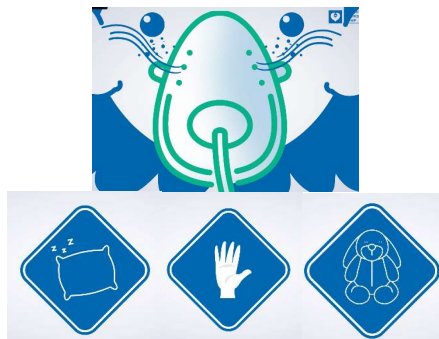
### En cas d'alarme du ventilateur :

Prendre connaissance du message d'alarme.

Agir en conséquence si possible :

Par exemple « **Déconnexion** », contrôler que le masque et le circuit soient bien positionnés ;

« **Réinhalation** », vérifier que votre enfant ne dort pas avec la tête dans son oreiller ou que sa main ou son doudou n'obstruent pas les **fuites intentionnelles** du masque, c'est-à-dire les petits orifices du masque qui permettent à l'air de sortir.



Vous pouvez **inhiber l'alarme** en appuyant une fois sur le bouton « **Arrêt alarme** » mais celle-ci sonnera de nouveau au bout de quelques minutes si le problème n'est pas résolu.

### PREPARER LE MATERIEL DEMARRER / ARRETER LA VENTILATION



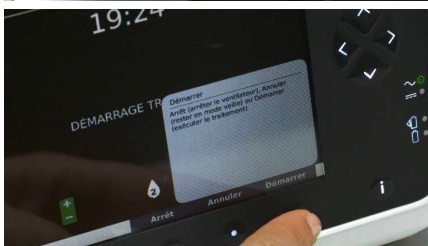
Brancher le circuit de ventilation sur l'appareil.



Placer le **masque** sur le visage de votre enfant et l'**ajuster** si besoin.



Connecter le circuit au masque.



**Démarrer la ventilation** soit :

1) en **appuyant une fois** sur le bouton « **Marche/Arrêt** »,

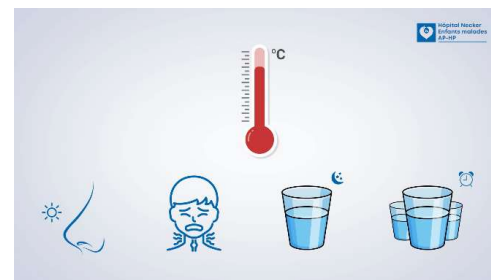
Puis en **appuyant sur le bouton** en correspondance du mot « **Démarrer** », la ventilation démarre aussitôt,

Soit :

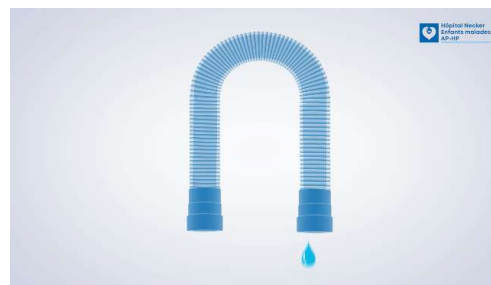
2) en **appuyant longuement** sur le bouton « **Marche/Arrêt** » jusqu'à ce que la ventilation démarre.

Réajuster le masque au mieux pour **limiter les fuites**, contrôler qu'il n'y a pas de fuites au niveau des yeux de votre enfant.

Pour rappel, il faut **augmenter la température** si votre enfant décrit ou si vous constatez une sécheresse nasale ou buccale, si votre enfant boit beaucoup plus le matin au réveil ou s'il se lève pour boire la nuit.



Il faut **baisser la température** si vous constatez la présence de condensation d'eau dans le circuit. **Suspendre le circuit** pour le faire sécher.



Contactez l'équipe soignante en cas de problème lié à l'humidification.



Puis sur la **flèche de gauche** pour diminuer la température ou sur la **flèche de droite** pour augmenter la température.

Sortir du menu en appuyant sur le bouton en correspondance à « **Princ.** ».

Vous revenez sur la fenêtre principale.



Si l'**humidificateur n'est pas utilisé**, un message d'alarme s'affichera pour vous le signaler.

Appuyer sur le bouton en correspondance à « **Ok** ».



Un message d'alarme s'affichera pour vous signaler que le **ventilateur fonctionne sur batterie interne**, si jamais il n'est pas branché au secteur.



**Rebrancher l'appareil sur secteur si possible.** Sinon, appuyer sur le bouton en correspondance à « **Ok** » pour **effacer** le message.



Le ventilateur pourra fonctionner environ 2 heures sur sa batterie interne et 8 heures avec une batterie amovible.

**L'humidificateur ne fonctionnera que si l'appareil est branché sur secteur.**

Dans la nuit si besoin, le lendemain matin ou en fin de sieste, **arrêter la ventilation** en appuyant longuement sur le bouton « Marche/Arrêt » jusqu'à ce que la barre d'affichage soit remplie.



Puis sur le bouton en correspondance au mot « Ok ».

La ventilation s'arrêtera.

Enlever le masque du visage de votre enfant.



## OPTIONS

Pour régler la température de l'humidificateur :



Appuyer sur le bouton sous le mot « **Autres** ».

Puis descendre à l'aide de la **flèche du bas** sur « **Réglages temp./humidité** ».



Appuyer sur la **flèche droite** pour accéder aux réglages.



Appuyer sur la **flèche du bas** pour atteindre le réglage de l'humidificateur.