



# LE RÉSEAU DES CLAT A 20 ANS !

Journées nationales des Centres de lutte  
antituberculeuse

23 et 24 septembre 2024

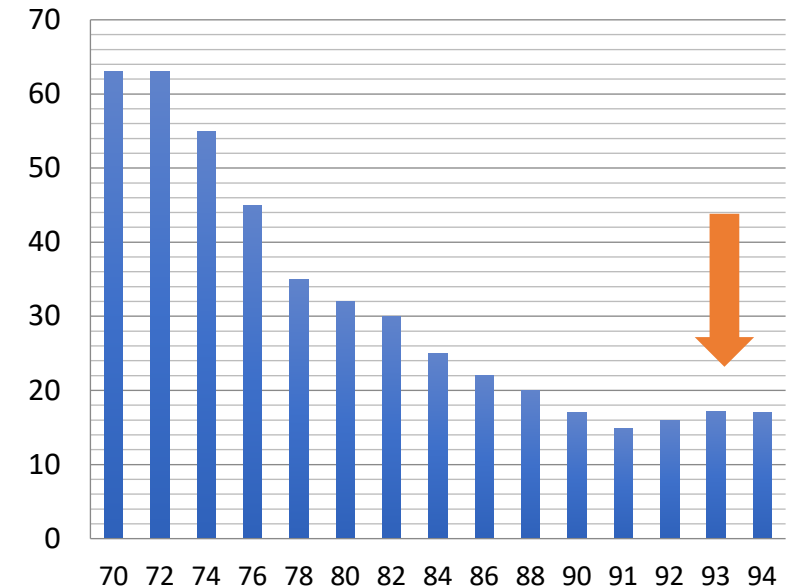
Paris

# Comment est-on arrivé à aujourd'hui ?

« la méthode,  
c'est le chemin  
quand on l'a  
parcouru »

# Le besoin...

- Les lois des 7 janvier et 22 juillet 1983 ont modifié la répartition des compétences entre les communes, les départements, les régions et l'État : **la LAT est confiée aux Conseils généraux** → disparités +++
- Intrication VIH/tuberculose et désorganisation de la LAT → **rebond épidémiologique** début 1990
- **Enquête auprès des SLAT** confirme
  - Disparité des conduites à tenir
  - Incohérence des données épidémiologique issues de la DO/cas connus des SLAT



Revue des Maladies Respiratoires

Volume 22, Issue 1, Part 1, February 2005, Pages 45-54



Article original

**La lutte antituberculeuse en France :  
évaluation des pratiques par un groupe  
de travail de la SPLF auprès des services  
de lutte antituberculeuse**

# La naissance...



- ✓ Proposition d'une **fédération de tous les « SLAT » (1994)** + Annuaire + Groupes de travail (**2004**)
- ✓ Création du groupe Tuberculose de la SPLF (réunion du 14 septembre **2004** à la Maison du Poumon)
- Réflexion du collège des enseignants en pneumologie sur l'avenir de la tuberculose au sein de la discipline
- ✓ Proposition d'un DU tuberculose et de formations pratiques (**2004**)

# La remontée de la mission de la LAT à l'Etat

- Loi du 13 août 2004 relative aux libertés et responsabilités locales
- Les intentions des CG ne sont pas connues
- Aucun critère d'habilitation
- Application au 1<sup>er</sup> janvier 2005 ?

Moratoire de 1 an  
Rédaction d'un guide méthodologique  
et d'un dossier d'habilitation

**PROPOSITION DE GUIDE METHODOLOGIQUE DU  
CAHIER DES CHARGES EN VUE DE  
L'HABILITATION ET DES CONVENTIONS DES  
STRUCTURES DE LUTTE ANTITUBECULEUSE.**

23 février 2005

**Membres :**

Mme Le Dr P. Azas (service de lutte antituberculeuse, département 13)  
M. le Dr T. Belin (service de lutte antituberculeuse, département 41)  
Mme le Pr E. Bouvet (Conseil supérieur d'hygiène publique de France)  
M. le Dr D. Che (Institut national de veille sanitaire)  
Mme le Dr B. Decludt (Institut national de veille sanitaire)  
M. le Dr L. Lebrun (Direction de l'hospitalisation et de l'organisation des soins)  
M. le Dr S. Lerasle (Direction générale de la santé)  
M. le Dr P.H. Mallet (service de lutte antituberculeuse, département 75)  
Mme le Dr Christine Poirier (service de lutte antituberculeuse, département 94)  
Mme le Dr F. Rey (service de lutte antituberculeuse, département 13)  
M. le Dr J.m. Thiolet (DDASS département 75)

**Groupe de travail DGS/SPLF**

**Coordinateur :**

Dr Ph. Fraise  
Groupe Tuberculose de la SPLF  
Service de pneumologie  
Hôpital de Hautepierre  
67098 Strasbourg cedex 02

# Les premières coopérations institutionnelles



Ministère de la Santé, de la Jeunesse et des Sports

## Le programme national de lutte contre la tuberculose

Journée nationale d'information sur la lutte antituberculeuse  
Paris, le 29 mai 2007

HCSP DIRECT



HCSP 2010

## L'évaluation du Programme national de lutte contre la tuberculose

Le Haut Conseil de la santé publique a rendu son rapport

## RAPPORT ANNUEL D'ACTIVITE ET DE PERFORMANCE POUR LES CENTRES DE LUTTE ANTITUBERCULEUSE 2007 Faut-il l'améliorer ?

### Groupe de travail :

- Dr Françoise REY (CLAT 13)
- Dr Anne Sophie RONNAUX- BARON (CLAT 69)
- Dr Maria Del Mar CORCOSTEGUI (CLAT 06)

# La progression, l'utilité 2006-2015

- 2006 : **Enquêtes autour d'un cas de tuberculose** (HCSP)
- 2008 : **Filières de soins** et TB MDR/XDR (CNR, Pharmacovigilance, AGEPS, Bligny)
- 2008 : liste des actes et prestations **ALD tuberculose** (HAS)
- 2009 : enquête nationale sur les **délais de mise sous traitement** en France (avec P. Tattevin)
- 2010 : Groupe **IRIS** (ANRS)
- 2013 : **Précautions complémentaires** air/gouttelettes (SF2H)
- 2013 : **Enquêtes autour d'un cas de tuberculose** (HCSP)
- 2013 : recommandation autour des cas de tuberculose des **éléphants** Lyon Tête d'Or (Agence nationale de Sécurité Sanitaire - Alimentation, Environnement, Travail)
- 2013 : Participation ECDC Assessment of introducing **programmatic latent tuberculosis control** in the European Union
- 2015 : **Filière SSR pour la tuberculose** (MDR) DGS/InVS

# Années 2016-2019

- 2016 : étude STRADA Stratégie de **dépistage de maladies infectieuses** (TBC, VIH, VHC, VHB) dans la population des migrants en France
- 2017 : Parcours de soins **ALD 29** (HAS) actualisation
- 2017 : **interprétariat et médiation** en santé (HAS)
- 2018 : Etude **IRGAgé** (Anne Bourgarit)
- 2018 : Elaboration de la **Feuille de route tuberculose 2019-2024** (DGS)
- 2018 : Groupe d'experts pour l'élaboration du logiciel de **télédéclaration e-DO** puis accompagnement → 2022 (SPF)
- 2019 : **Dépistage de l'infection tuberculeuse latente** (HCSP)
- 2019 : Expertise **réfugiés Niger** (Ministère de l'intérieur)
- 2019 : Elaboration du **RAP 2020**



# Années 2020-2021

- **Covid-19** Echanges CLAT/DGS Groupe de travail ad hoc 6 enquêtes + cohorte + centre de doc COVID de la SPLF
- Le **BCG** n'est plus en tension !
- Le **BCG** chez les professionnels (avec GERES)
- Enquête autour d'un cas de **tuberculose bovine** (HCSP)



**Haut Conseil de la santé publique**

## **AVIS**

relatif à la détection, la prise en charge et la surveillance d'infections tuberculeuses suite à la découverte d'une tuberculose animale à *Mycobacterium bovis*

25 septembre 2020

Aspects sanitaires du relogement  
des personnes en bidonvilles  
(DIHAL)

**Agir pour résorber les bidonvilles**  
La plateforme numérique des acteurs de la résorption des  
bidonvilles en France

# Années 2020-2021

- Global Tuberculosis Network. Expertise avec Santé publique France sur le **dépistage des personnes migrantes en Europe** (année 2020). Dr L. Kassegne (ECDC)
- Comment s'effectue le **dépistage de l'ITL chez les migrants en France**

INT J TUBERC LUNG DIS 25(11):903-910  
© 2021 The Union  
<http://dx.doi.org/10.5588/ijtld.21.0231>

## Screening for active and latent TB among migrants in France

L. Luan,<sup>1,2</sup> P. Fraisse,<sup>3</sup> H. Cordel,<sup>4</sup> C. Charlois,<sup>5</sup> F. Méchai,<sup>4,6</sup> G. Ibanez,<sup>2,7</sup> S. Hargreaves,<sup>8</sup>  
M. Mechain,<sup>9</sup> N. Vignier<sup>1,2,4,10</sup>

**GERES**  
GROUPE D'ÉTUDE SUR LE RISQUE  
D'EXPOSITION DES SOIGNANTS  
aux agents infectieux

**GUIDE**

Risque de tuberculose professionnelle

Prévention et suivi - Place du BCG

- L'inclusion des activités du Réseau dans le RAP 2020

# Années 2020-2021

**Webinaire**

**mercredi  
31-03-2021  
19h-21h**

**Le BCG a 100 ans !  
Webinaire d'actualités sur la tuberculose**

Modération : Pr Claire Andrejak (Amiens) -GREPI

Intervenants :

- Le BCG : un vaccin, une histoire.  
Dr Philippe Fraise (Strasbourg) - GREPI
- La tuberculose en France.  
Dr Jean-Paul Guthmann (Saint-Maurice) -Santé publique France
- La tuberculose dans l'Espace francophone de pneumologie.  
Dr Fatma Tritar (Tunis)
- Actualités dans la tuberculose.  
Pr François Xavier Blanc (Nantes) - GREPI

Questions-réponses



Un vaccin – une histoire  
**Le B.C.G.**

Philippe FRAISSE  
GREPI de la SPLF  
Réseau national des Centres de lutte antituberculeuse



# Années 2022-2023

- Les réfugiés d'Ukraine (coopération RNCLAT/SPF/DGS/CNR/TBnet)

## L'ORGANISATION ET LE BILAN DU DÉPISTAGE DE LA TUBERCULOSE CHEZ LES DÉPLACÉS D'UKRAINE EN FRANCE EN 2022

// ORGANIZATION AND ASSESSMENT OF TUBERCULOSIS SCREENING AMONG DISPLACED PERSONS FROM UKRAINE IN FRANCE, 2022

Philippe Fraisse<sup>1</sup> (philippe.fraisse.tuberculose@gmail.com), Jean-Paul Guthmann<sup>2</sup> et le Réseau national des centres de lutte antituberculeuse\*

\* Liste des contributeurs disponible à l'adresse : <https://splf.fr/clat/>



## Screening of refugees from Ukraine for TB: a TBnet survey

# Collaborators in the TBnet: Philippe Fraisse: 1Réseau National des Centres de lutte antituberculeuse (CLAT), Strasbourg; 2Groupe pour la recherche et l'enseignement en pneumo-infectiologie de la Société de pneumologie de langue française, Paris, France.

## RAPID COMMUNICATION

## Active tuberculosis screening among the displaced population fleeing Ukraine, France, February to October 2022

Jean-Paul Guthmann<sup>1</sup>, Philippe Fraisse<sup>2</sup>, Isabelle Bonnet<sup>3</sup>, Jérôme Robert<sup>3</sup>

1. Santé publique France, Saint Maurice, France
2. Réseau National des Centres de lutte antituberculeuse (CLAT), Strasbourg, and Groupe pour la recherche et l'enseignement en pneumo-infectiologie de la Société de pneumologie de langue française, Paris, France
3. Centre National de Référence des Mycobactéries, Laboratoire de Bactériologie-Hygiène, Site Pitié-Salpêtrière, Groupe hospitalo-universitaire APHP, Sorbonne Université, and CIMI-Paris, Inserm U1135, Sorbonne Université, Paris, France

Correspondence: Jean-Paul Guthmann (jean-paul.guthmann@santepubliquefrance.fr)

# Années 2022-2023

- Le BCG en officine de ville (DGS) ?



**BCG - Questions/Réponse  
à destination des familles**

Mars 2022

**BCG - Questions/Réponses  
à destination des professionnels  
de santé**

Mars 2022

# Années 2022-2023



## Haut Conseil de la santé publique

### Saisine à la demande du Réseau des CLAT

### AVIS

relatif à la définition des sujets contacts d'un cas de tuberculose et à la stratégie de l'enquête autour des cas dans le cadre de l'utilisation généralisée des mesures barrières

3 mars 2022

+ Académie de médecine. Report on Tuberculosis and its Public Health Contexts. Comparison between offers and care pathways in France and China. Année 2021.

#### Le théâtre et la tuberculose (Journées 2023)

##### Place au spectacle:

1<sup>ère</sup> saynète

« La tuberculose, une maladie judiciaire »

De Mr Nicolas NEUNLIST

2<sup>ème</sup> saynète

« Le petit Fernand »

De Mr Julien LUNEAU.

Mise en Scène : Francisco E CUNHA

Comédiennes: Catherine FILLET et Valérie TROISIÈRE

Merci à tous pour votre présence à cette première et à la DGS pour son soutien



## Haut Conseil de la santé publique

### AVIS

relatif à la détermination du nombre de masques, d'appareils de protection respiratoire et autres équipements de protection individuelle à maintenir dans le stock État

15 avril 2022

# En cours (2024)

- Ces Journées 😊
- Recommandations **précautions renforcées transmission aéroportée (SF2H)**
- Recommandation **SPLF/SPILF tuberculose**
- Extension prise en charge des **IGRA (HAS)**
- **Feuille de route tuberculose 2024 - ? (DGS/SPF)**
- **Actualisation du RAP / surveillance des ITL (SPF)**
- **Dépistage de la tuberculose (HAS)**
- **Coopération TbNet troubles psy et tuberculose**
- **Coût du dépistage de la tuberculose (Coopération UK Health Security Agency)**
- **Habilitations des CLAT pour 2025 (DGS)**
- **Pénurie Rifampicine (ANSM)**
- **Fin du Tubertest (alternative) ANSM**
- **Journée tuberculose mars 2025 (DGS/SPF/CNR)**

# Les formations

- Articles publiés..., interviews..., Congrès CPLF, Hygiène, JNI, SPILF Gériatrie..., Journées Pierre Bourgeois, webinaires
- **Les formations annuelles du Réseau**
  - Fondements scientifiques de la LAT (La tuberculose, le patient, le soignant et la société) 4 jours en présence
  - Applications pratiques de la Feuille de route tuberculose 4 jours en visioconférence
  - L'aide au sevrage tabagique dans les CLAT (Jean Perriot / SFT)
  - L'imagerie de la tuberculose 2 jours en visioconférence
  - L'éducation thérapeutique dans la tuberculose et l'ITL (en 2025)
  - Une IPA en pneumologie ? (en 2025 ou 2026)
- **Le DU tuberculose**
- **Les Journées nationales des CLAT**



# Les groupes de travail du Réseau – Le Bureau du Réseau

- Bureau : élabore le programme des Journées, répond aux demandes d'avis stratégiques, visioconférences
- Les groupes de travail
  - Bilan de santé préventif
  - Bovis
  - Communication
  - Covid
  - Culture
  - RGPD
  - Dépistage migrants
  - Intelligence artificielle
  - ITL
  - Education promotion santé
  - Rôles professionnels
  - Tabac / addiction
  - Télétravail

# L'entraide confraternelle - Les avis sur cas particuliers

- Environ 200 avis par an
- Situations non abordées dans les recommandations
- Situations abordées mais pas connues du demandeur
- Proposition d'études
- Signalements de difficultés

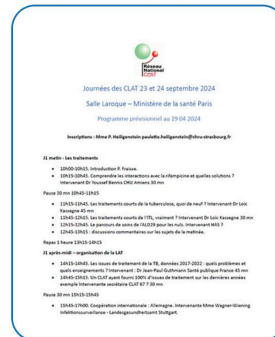
# Le secrétariat du Réseau

- Administratif : **Mme Paulette Heiligenstein**  
(auparavant Marie-Hélène Chevalier)
  - [paulette.heiligenstein@chru-strasbourg.fr](mailto:paulette.heiligenstein@chru-strasbourg.fr)
- Infirmière : **Mme Marie Brizard**
  - [clat53@chlaval.fr](mailto:clat53@chlaval.fr)

# Le site internet des CLAT (GREPI SPLF)

-> Pénurie Rifampicine

Journées des CLAT 23 et 24 septembre 2024 Salle Laroque – Ministère de la santé Paris



Télécharger le programme

Inscription auprès de Mme Heiligenstein

Webmaster Eve Gilier (SPLF)

Veille bibliographique des CLAT

15 Janvier 2024

[Lire la suite](#)

Journée des CLAT – des 25 et 26  
septembre 2023

9 Octobre 2023

[Lire la suite](#)

Journée des CLAT – des 12 et 13  
septembre 2022

19 Septembre 2022

[Lire la suite](#)

Journée des CLAT –des 20 et 21  
septembre 2021

4 Octobre 2021

[Lire la suite](#)

Journée des CLAT –29-30 septembre  
2020

12 Octobre 2020

[Lire la suite](#)

Enquête auprès des CLAT sur l'impact  
du Covid-19

6 Avril 2020

[Lire la suite](#)

# Le site internet des CLAT (GREPI SPLF)

## Centre de documentation des CLAT

22 juillet 2024

*Les documents transmis par les Centres de lutte anti tuberculeuse ou des institutions le sont sous la responsabilité d'actualité. En particulier il n'est pas possible de valider les documents rédigés dans une langue étrangère. La documentation est réalisée sous la responsabilité des personnes physiques ou morales qui les utilisent. La Société Française de Pneumologie et le Réseau national des centres de lutte anti tuberculeuse ne peuvent être tenus pour responsables du contenu ou de l'utilisation des documents figurant dans le centre documentation. Chaque document est dénommé par son sujet, suivi de l'expéditeur et de la date de réception.*

Mise à jour le 22 juillet 2024

Accédez au fichier de la liste des centres de lutte antituberculeuse

Mise à jour le 17-06-2024

L'annuaire des CLAT

Télécharger la liste des CLAT (17/06/2024)

Ce fichier est mis à jour régulièrement par le **Docteur Philippe FRAISSE**

Suivez-nous sur [X](#) pour être informé(e) des mises à jour de la liste des CLAT

Si vous n'avez pas de compte X, vous pouvez nous suivre en créant un compte [ici](#)

Utiliser les raccourcis ci-dessous pour aller directement au thème souhaité puis cliquer sur le nom du document pour le télécharger au format pdf.

[Actions individuelles et collectives](#) | [Aide au sevrage tabagique – Actions de prévention](#) | [Bilan de santé préventif](#) | [Culture et médias](#) | [Déclaration obligatoire des cas – issues de traitement](#) | [Dépistages ciblés de la tuberculose](#) | [Diffusion des informations et bonnes pratiques professionnelles auprès des professionnels](#) | [Documents généraux](#) | [Éducation et promotion de la santé](#) | [Éducation thérapeutique du patient](#) | [Enquête autour d'un cas](#) | [Généralités-présentation](#) | [Infection tuberculeuse latente](#) | [Missions hors les murs](#) | [Protocoles partagés](#) | [Suivi médical et la délivrance des médicaments](#) | [Suivi médical et médicosocial – coordination jusqu'à l'issue du traitement](#) | [Vaccination par le vaccin antituberculeux](#)

# Le centre de documentation

## Affiches Infos Public



- Affiche réseau CLAT-français 04-01-23 (pdf)



- Affiche réseau CLAT-arabe 04-01-23 (pdf)

## Affiches Infos Public



- Chicha\_flyer octobre 2022 (pdf)



- Affiche Mois sans tabac Santé Publique France (pdf)

## Affiches Infos Public



- Dépliant Puff Mission métropolitaine de prévention des conduites à risques\_01-11-2022 (pdf)



- Bénéfices à l'arrêt réseau-CLAT\_CLAT74 -04-01-2023 (pdf)

# Le centre de documentation

## Éducation et promotion de la santé

• Cartes-Abaque-de-Regnier-TB-CLAT67-09-06-2022

• Cartes-reponses-Abaque-CLAT67-09-06-2022

## Guide d'entretien tuberculose multilingue

- en albanais
- en anglais
- en arabe
- en azeri
- en bengali
- en chinois
- en dari
- en espagnol
- en mongol
- en patcho
- en portugais
- en russe
- en somali

## Bilan de santé préventif

- Passeport Santé vaccinations 25-09-2023

### Score épice :

- en albanais
- en anglais
- en arabe
- en chinois
- en dari
- en espagnol
- en français
- en géorgien
- en pashto
- en roumain
- en russe

# Les Journées nationales du RNCLAT

- Réunions annuelles depuis 2004
- 1<sup>ère</sup> amphithéâtre du CHI de Créteil
- Puis alternance CHI et Hôtel de Ville de Paris
- Puis 2 jours consécutifs DGS à Paris



# Le passage de relais



- Coordination Loïc Kassegne
- Secrétariat administratif Mme Paulette Heiligenstein – Secrétariat Infirmier Mme Marie Brizard (CLATLaval)
- Interface scientifique (conseil du GREPI, instances coopératrices ou demandeuses d'études via le Réseau) +/- candidature au HCSP Thomas Maître
- Etudes migrants et autres : Macha Tetart avec l'appui de Cyrille Rault médecin de santé publique du CLAT71
- Réponses aux demandes d'avis : Loïc Kassegne + Macha Tetart + Thomas Maître (mail commun)
- Organisation des journées nationales des CLAT Loïc Kassegne
- Coordination et dynamisation des groupes de travail du Réseau Dominique Lepetit (IDE coordonnatrice du Réseau régional Occitanie), rôle à déterminer par Loïc Kassegne. Les 8 groupes de travail ont déjà leurs animateurs.
- Interface SF2H : Yacine Tandjaoui
- Formations continues Loïc Kassegne (qui le fait déjà) pour le DU et les 4 formations annuelles du Réseau
- Bureau du Réseau comme jusqu'à présent (7 médecins, 3 paramédicaux, 2 secrétaires)
- Entretien du site internet du Réseau (SPLF) et du centre de documentation Loïc Kassegne et à répartir
- Interfaces avec les organismes gouvernements ou non gouvernementaux Loïc Kassegne et Claire Andrejak en cas de décisions stratégiques
- Expertises HAS, HCSP, ANSM, TBnet et autres : conseil scientifique du GREPI, Claire Andrejak pour la SPLF +/- Xavier Blanc, et Loïc et Thomas répartiraient les rôles en coordination avec la SPLF pour le réseau des CLAT